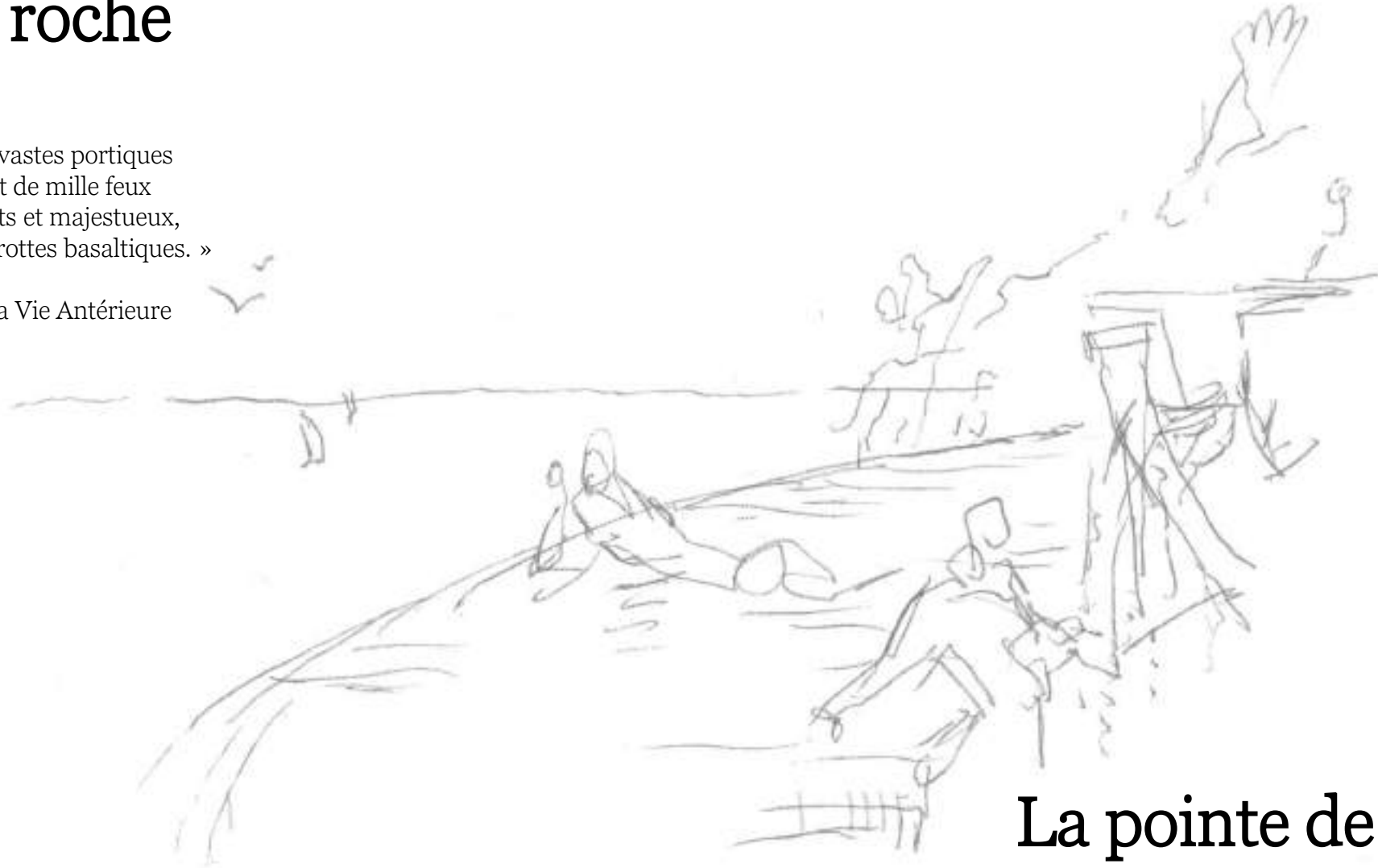


Sandrine Gerard

Vivre dans la roche

« J'ai longtemps habité sous de vastes portiques
Que les soleils marins teignaient de mille feux
Et que leurs grands piliers, droits et majestueux,
Rendaient pareils, le soir, aux grottes basaltiques. »

Charles Baudelaire, extrait de La Vie Antérieure



La pointe de Suzac

PFE - S10 Capolavori 3, Construire un Paysage –
Encadré par L. Beaudouin, N. Régnier- Kagan, C. Faivre-Aublin, E. Sarrazin et M. Chazelle.

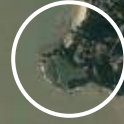


Royan

Bordeaux

Site : la pointe de Suzac
À Saint Georges de Didonne

St Georges de Didonne



Meschers-sur-Gironde

Le Verdon-sur-Mer



Carte (18eme siècle)

Saint Georges de Didonne :

Village de pêcheurs devenu
au fil des siècles station
balnéaire...

Pointe de Suzac :

Traces de fondations gallo-
romaines, ancien corps de
garde, partie du mur de
l'Atlantique...

Grottes de Meschers :

habitées depuis les gaulois,
refuges des protestants...





Taillées par les flots, agrandies par les Hommes, les grottes troglodytiques de Meschers ont été successivement greniers et habitations celtiques, repères de pirates, entrepôts de contrebande, refuges et catacombes protestantes, logements privés de type saintongeais, puis guinguettes. Elles demeurent finalement sites touristiques (deux grottes-musées se visitent) et habitations.

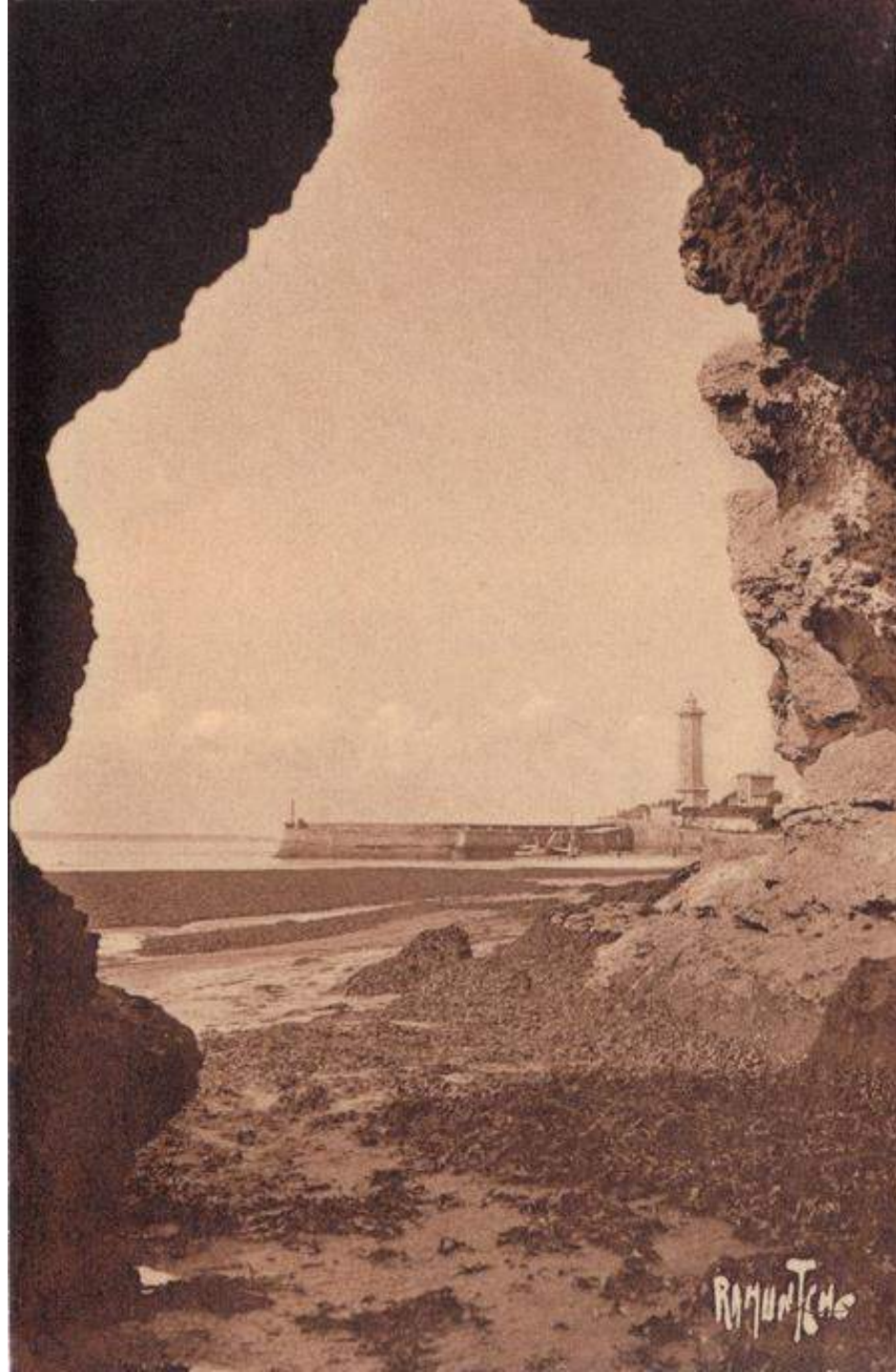


198 - SAINT-GEORGES-DE-DIDONNE. — Grotte du Port



74 - SAINT-GEORGES-DE-DIDONNE

(Ch.-M.)
Entrée de la Grotte du Port





Avant-guerre



Après-guerre (la pointe amochée)



Plage de St Georges de Didonne 1938



Suzac brûlé au napalm en 1945. Le Condé coulé sur la plage de Suzac.

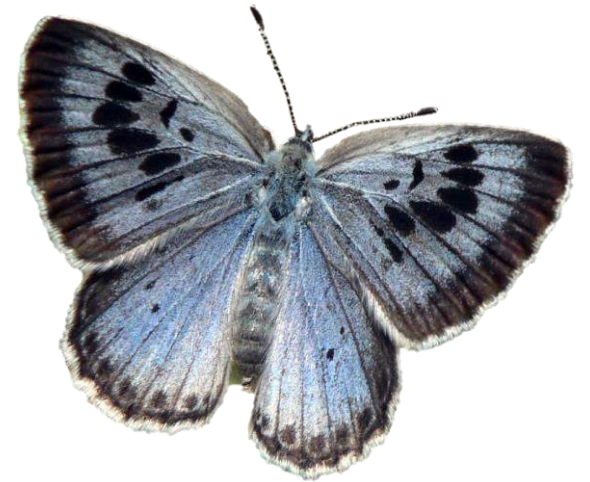


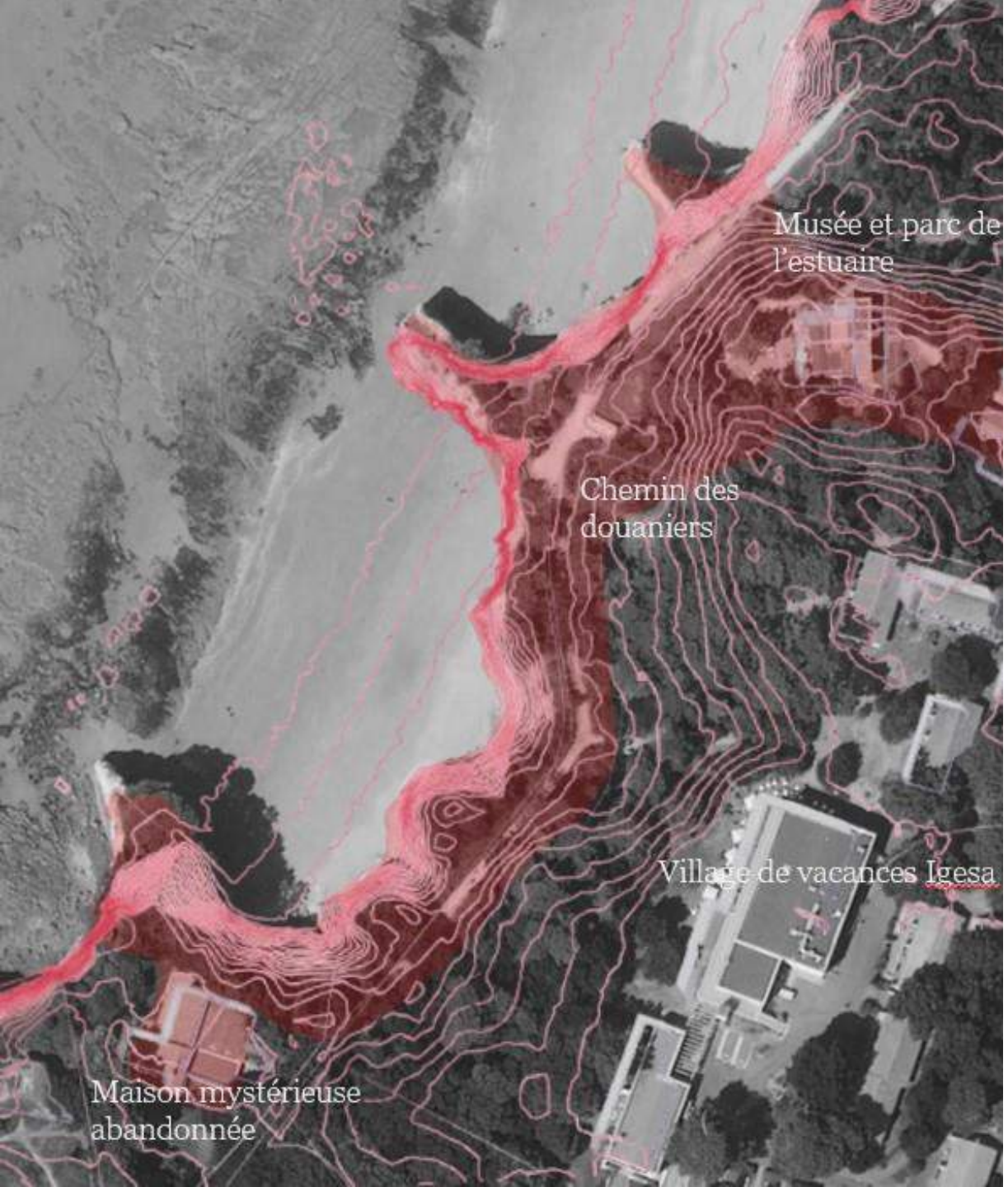


Les lieux bouleversés conservent les stigmates des bombardements, les creux provoqués par les impacts de bombes n'ayant jamais été comblés. « Nous avons préféré laisser le lieu en l'état en signe de témoignage » explique Erick Mouton de l'association Saint-Georges et son passé. Si l'herbe a repoussé, on sent bien qu'un tel relief n'est pas naturel. De petits chemins ont été aménagés. 2 à 3 mois par an, brebis et boudets habitent la pointe de Suzac. Ils pâturent et entretiennent naturellement ces plaines.

Une biodiversité naturelle très riche de la pointe à la forêt de Suzac.

- **Flore sur la pointe** : Rosiers toujours verts, bagasse, vipérine des Pyrénées, ail rose, iris maritime, arbousier, osyris blanc, alaverts à feuilles larges...
- **Faune sur la pointe** : Oiseau rare montagnard « *le tichodrome échelle* » protégé au niveau national au plumage rouge et gris, traquet motteux, engoulevent d'Europe (en forêt)...





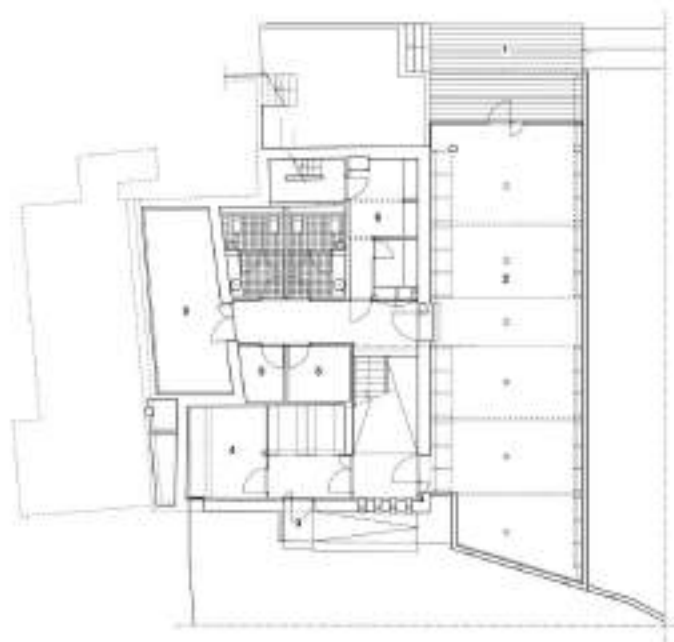


La villa de l'estuaire et son parc

Parcours musée et parc consacré à la valorisation et à l'interprétation des écosystèmes estuariens et côtiers de la région.

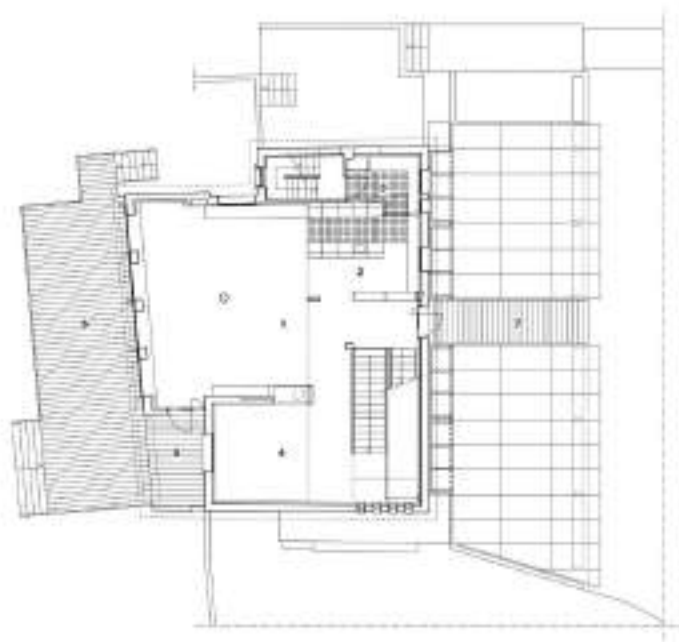
Villa des années 50, renovée en 2001-2005 par Dangles Architectes : accueil du public (espaces d'interprétation, d'exposition, café et terrasse-belvédère). Trois maisons forestières pour l'interprétation du parc, l'accueil de chercheurs et l'hébergement d'un gardien. Au point haut de la parcelle, une tour de surveillance des feux de forêt offre au public une plateforme émergeant de la canopée, à 15m au-dessus du sol."





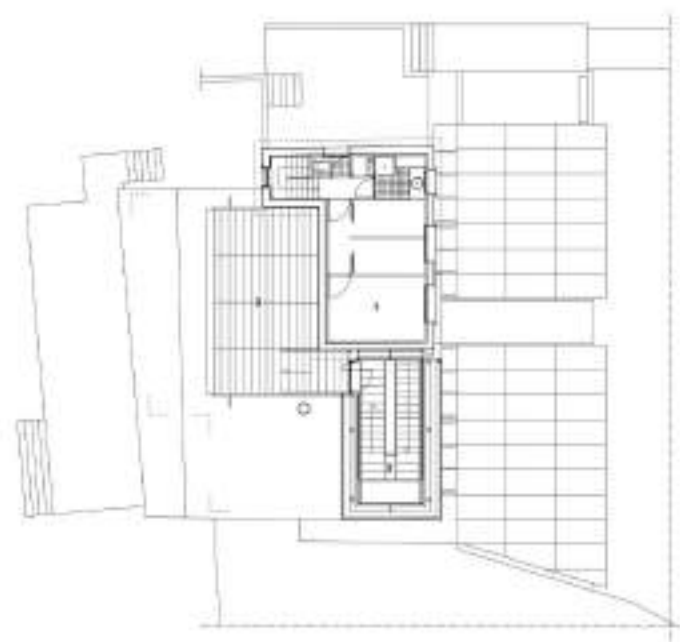
PLAN DECG HAUT

- 1 - accès public
- 2 - exposition (salon)
- 3 - atelier sculpture
- 4 - bureau professeur
- 5 - espaces de service intérieur
- 6 - espaces de service extérieures



PLAN DECG HAUT

- 1 - restaurant
- 2 - bar
- 3 - office
- 4 - salle
- 5 - loggia
- 7 - terrasse vers le jardin
- 8 - terrasse vers le nord



PLAN HAUT

- 1 - salon personnel
- 2 - atelier atelier
- 3 - terrasse panoramique

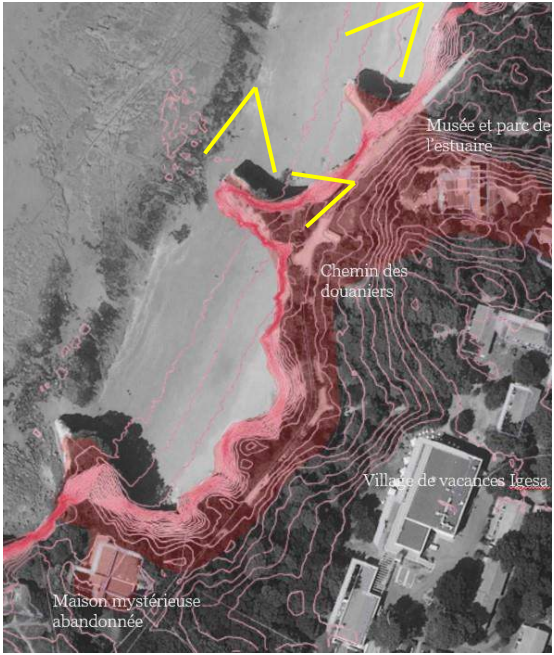


Le site depuis la plage









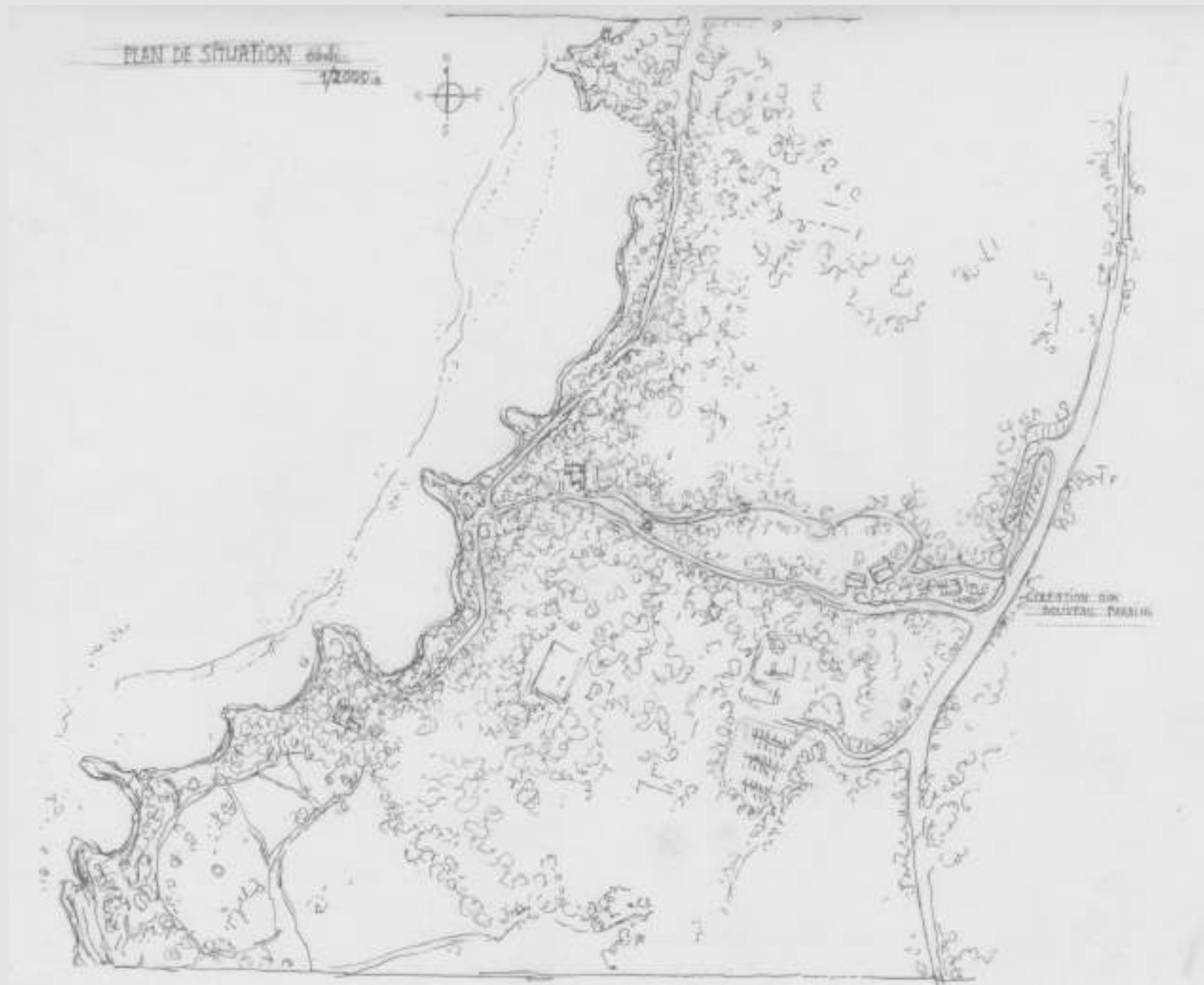


Plan de situation 1/2000eme

Les accès :

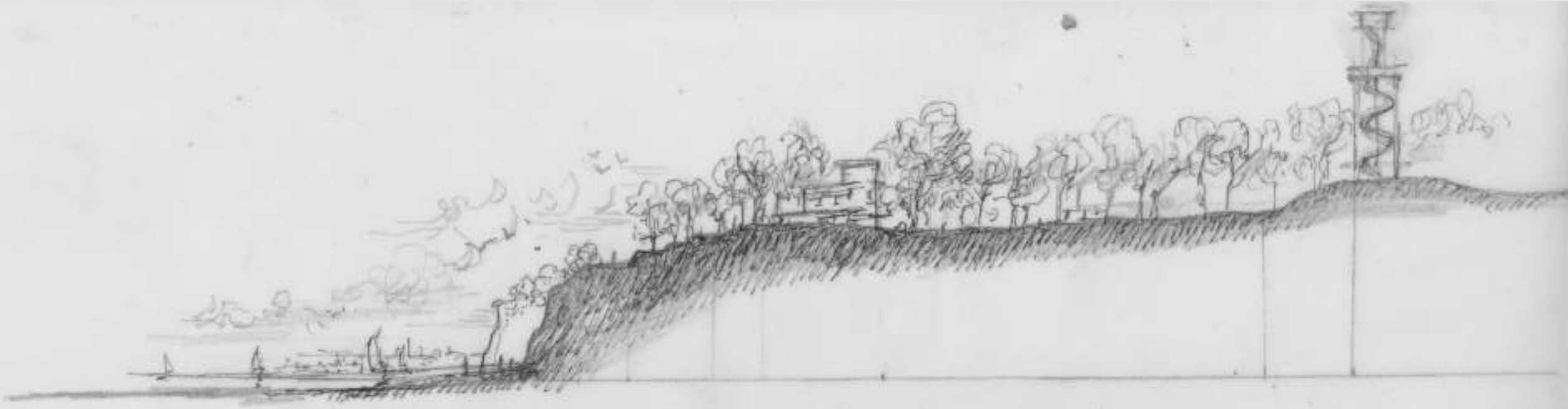
- via l'avenue Paul Roullet (départementale 25)
- via le chemin du Fort de Suzac (chemin des douaniers, plutôt piéton bien que large)

Le parking existant devant l'entrée du parc de l'estuaire est agrandi.



Coupe territoriale 1/1000eme

De 18 mètres d'à-pic de falaises on grimpe progressivement à +25/26 au niveau du musée actuel, puis à + 34 au niveau de la tour d'observation du Parc pour retomber à +31 sur la route.

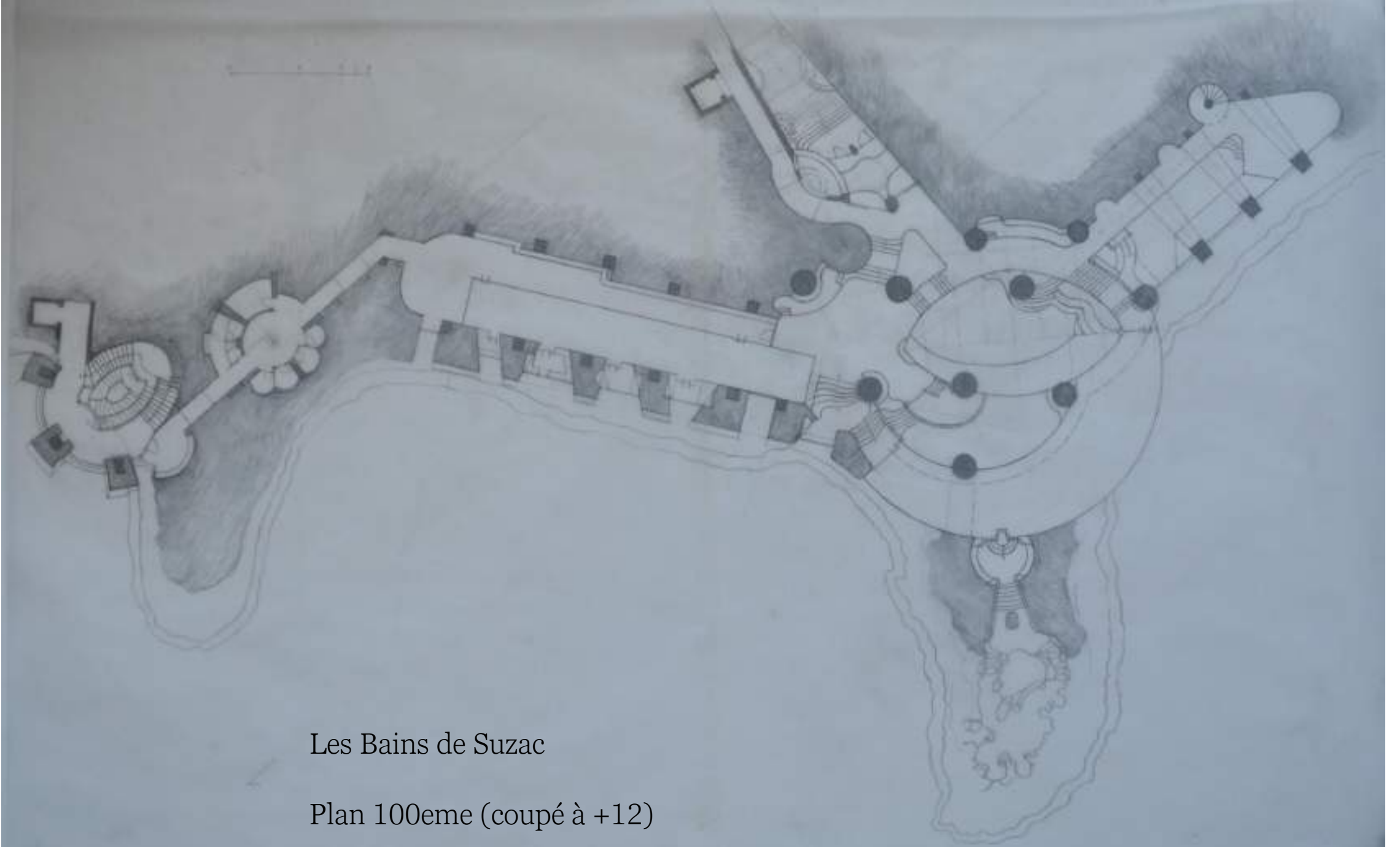




Plan Masse 1/200eme

Une implantation
dictée par le site

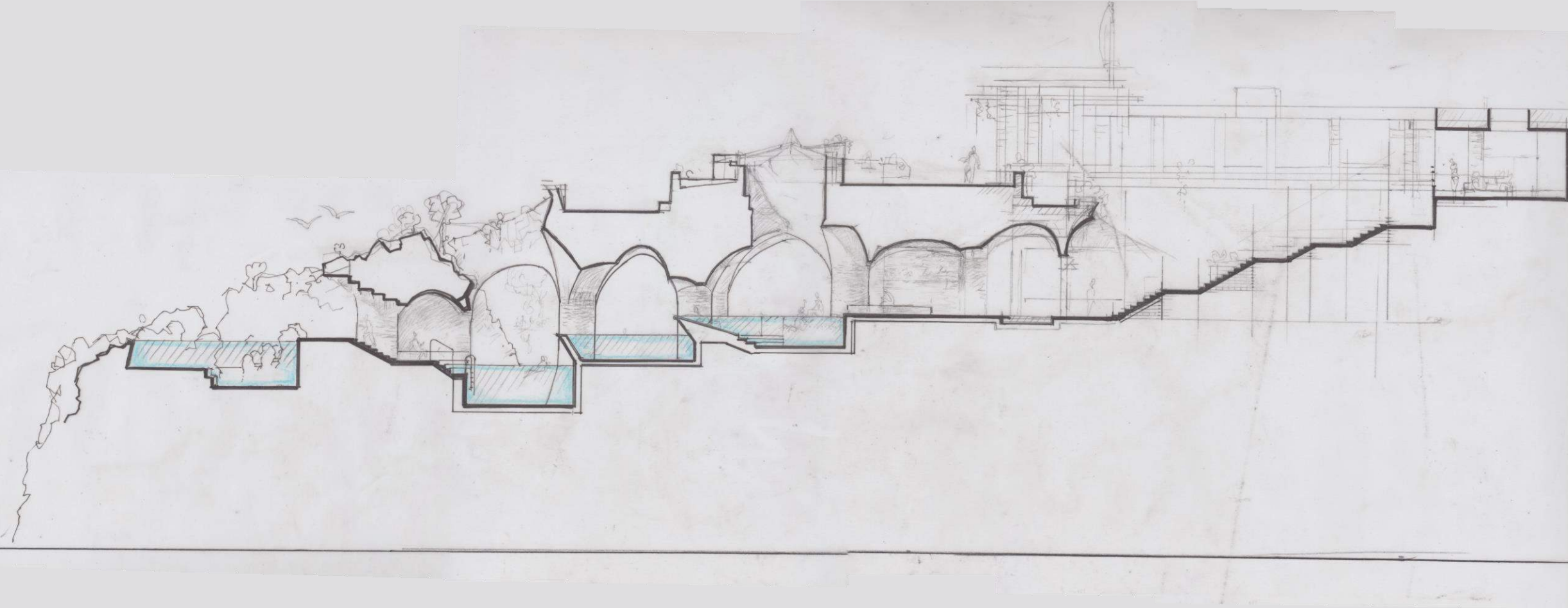




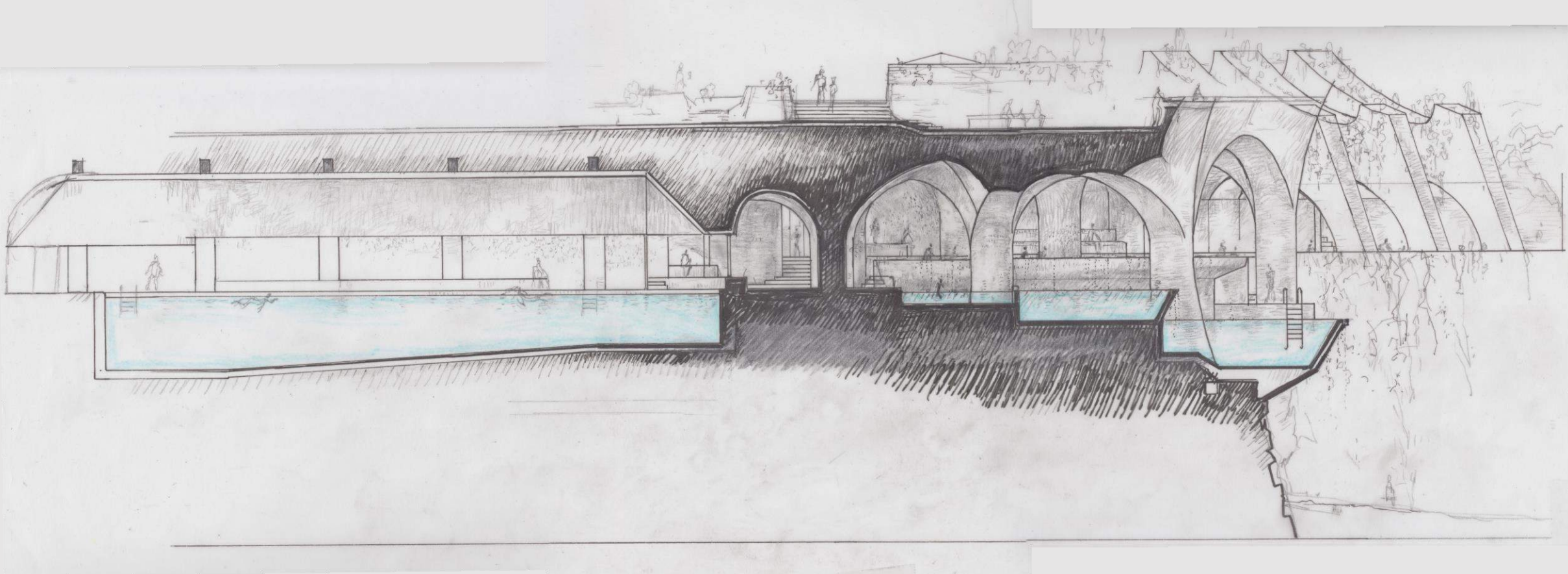
Les Bains de Suzac

Plan 100eme (coupé à +12)

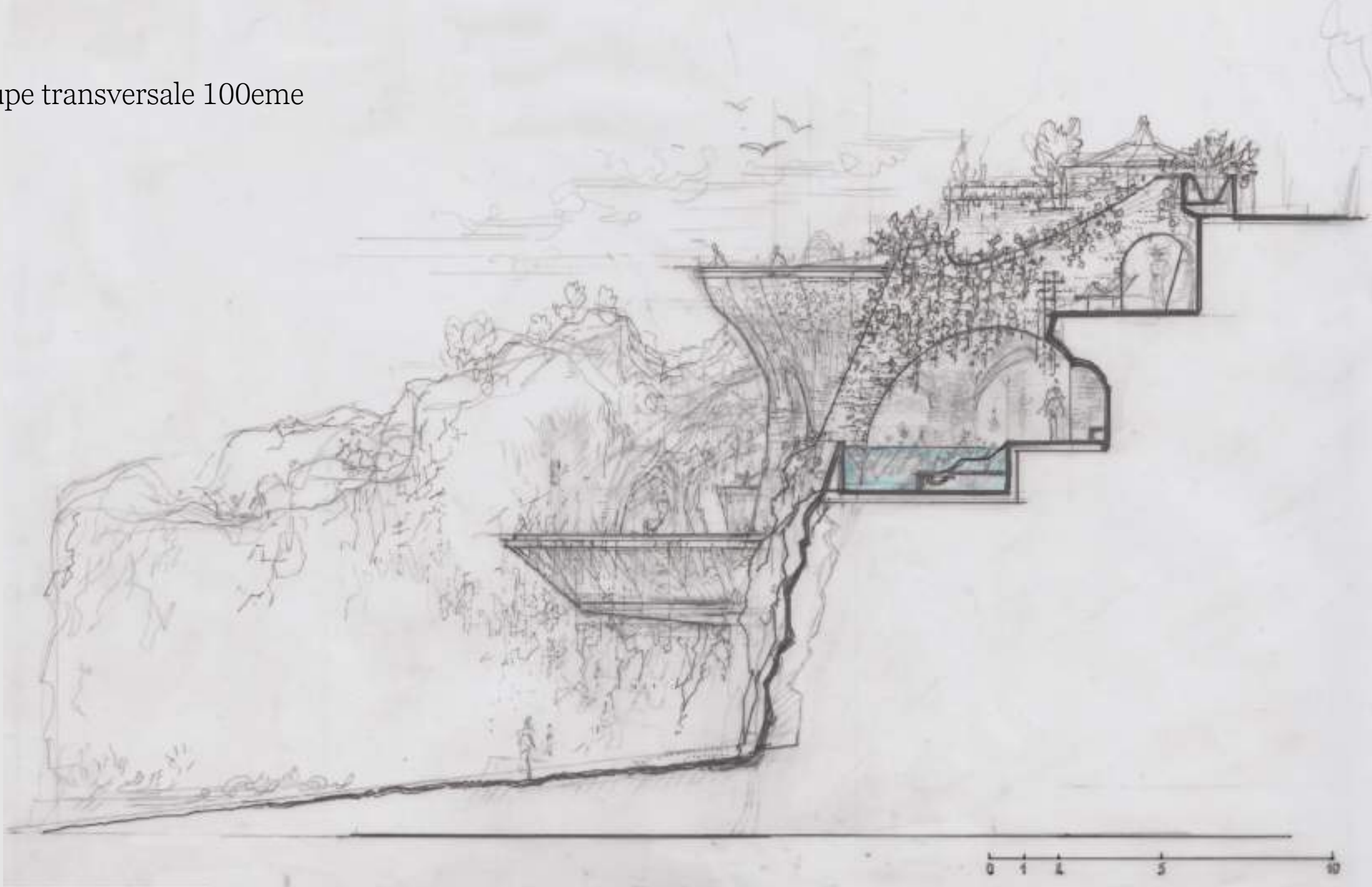
Coupe longitudinale 100eme



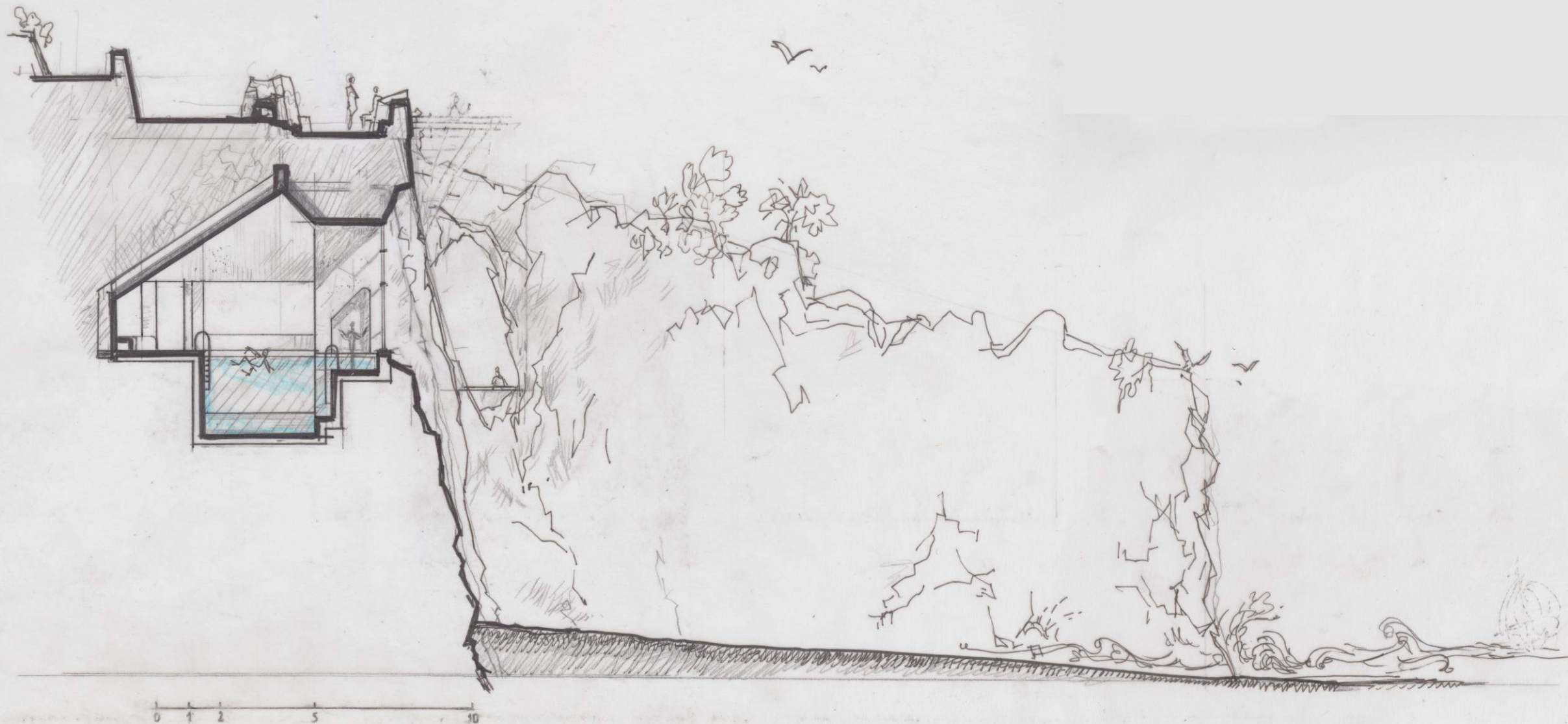
Coupe longitudinale 100eme



Coupe transversale 100eme



Coupe transversale 100eme





Des bains en cascade dans la roche

Les 3 bassins centraux, à débordement l'un sur l'autre, puis sur le grand paysage, mimétisent les cascades naturelles, évoquent Pamukkale. Une différence mesurée de niveau d'eau, 1m20, qui va modifier les jeux de regard, ouvrir des perspectives nouvelles, mais une distance qui n'empêche pas l'interaction entre baigneurs.

Le traitement de leurs parois, plus ou moins inclinées, de leur fond, plus ou moins profond et modulés par des assises dans l'eau, nous incite à adopter une multitude de positions, à expérimenter divers points de vue, nourrissant l'ambiguïté du rapport intérieur-extérieur. On apprécie les espaces intensément et pleinement.

Le bassin haut sorte de salon d'eau recevant les lumières colorées d'une coupole de vitraux domine ses frères. Sa paroi en cascade est inclinée de sorte que l'on puisse s'allonger dessus.

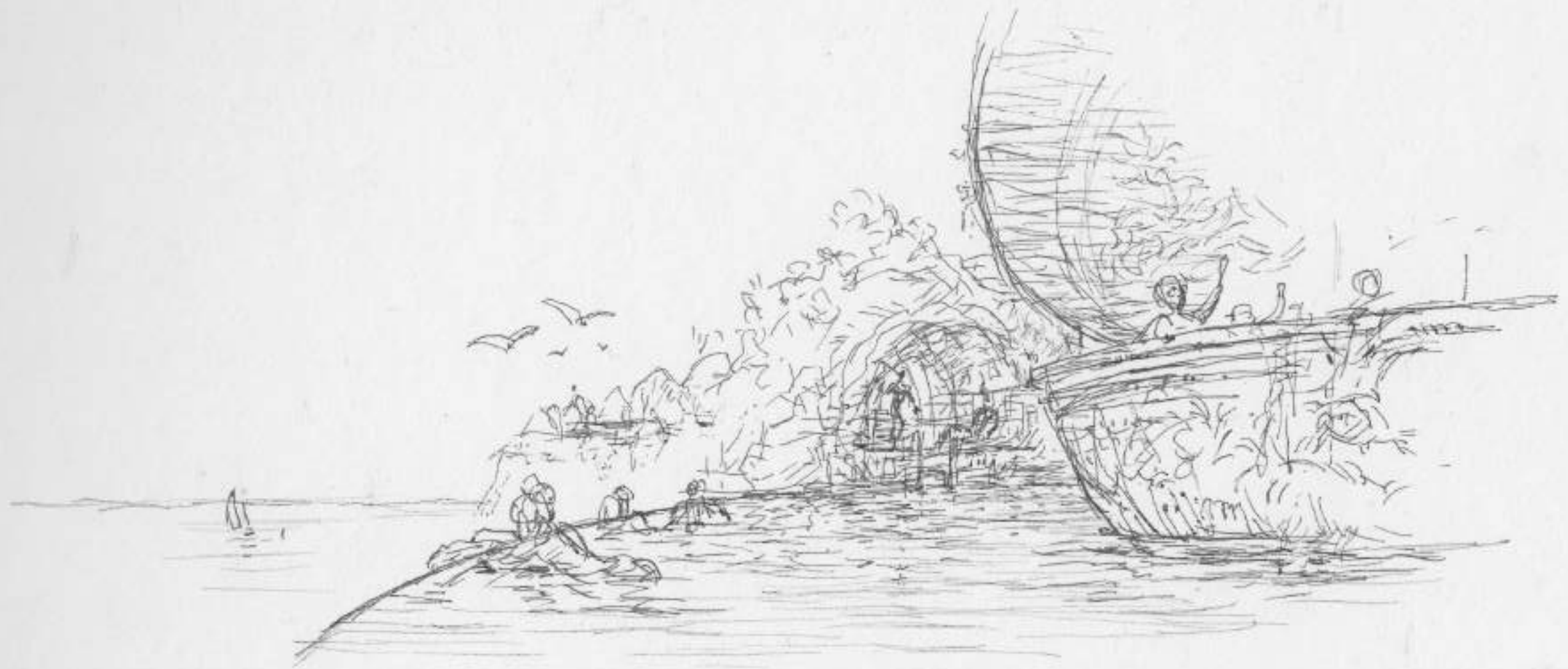
De là on peut surveiller le deuxième bassin dédié aux enfants à la profondeur maximale 1m30. Des hublots ponctuels permettent aux enfants d'observer discrètement les baigneurs du bassin en contrebas.

Ce dernier sort complètement de la « grotte » projeté en porte-à-faux dans le paysage, découvert ...



Des bains en cascade dans la roche







Le Bassin Sauvage



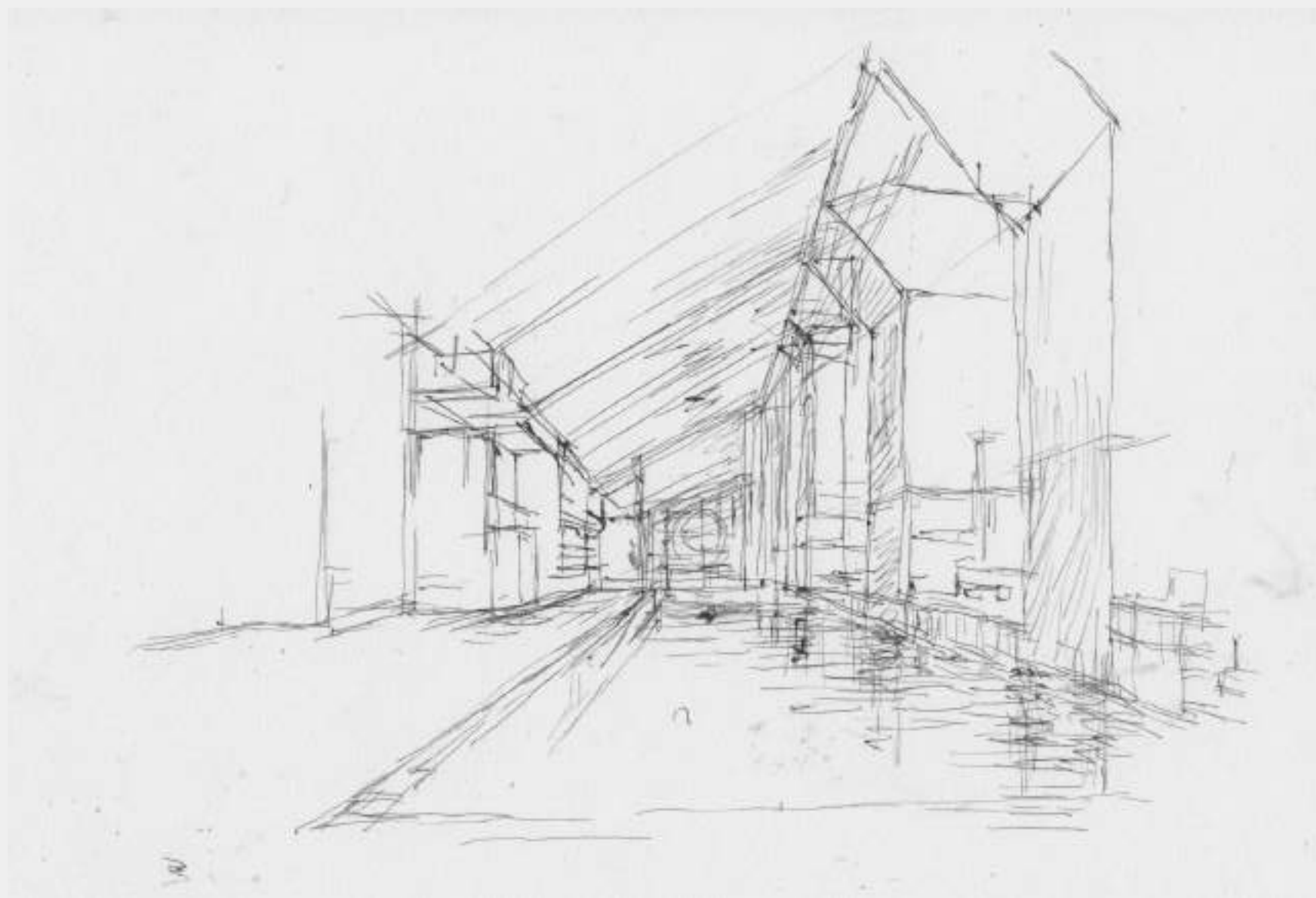


Le Bassin Solarium-bibliothèque



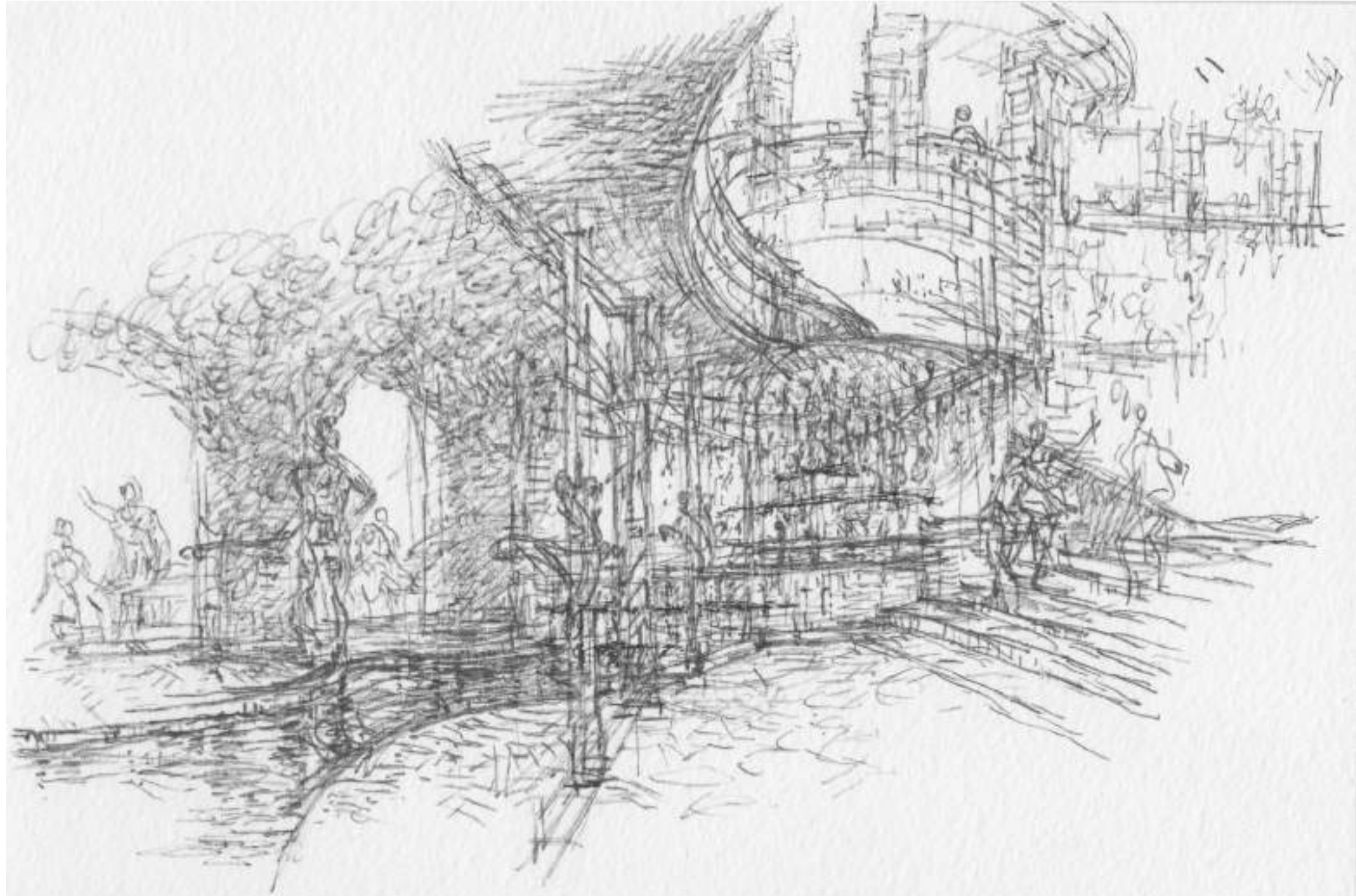
Le Bassin Sportif

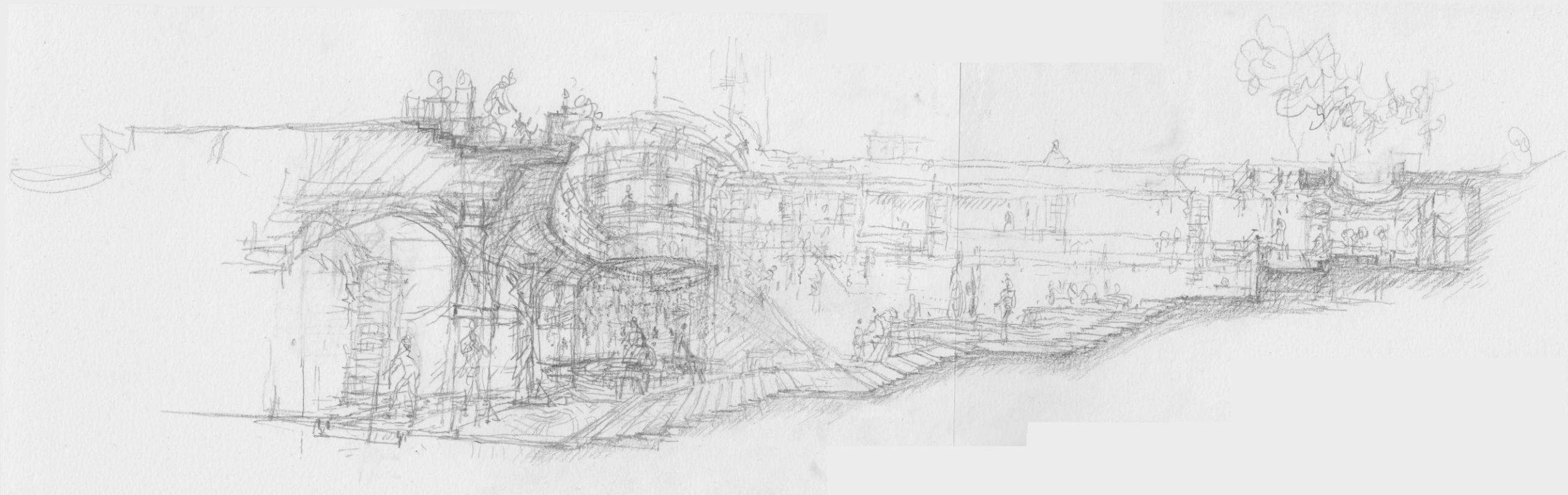




Essai de façade du bassin sportif

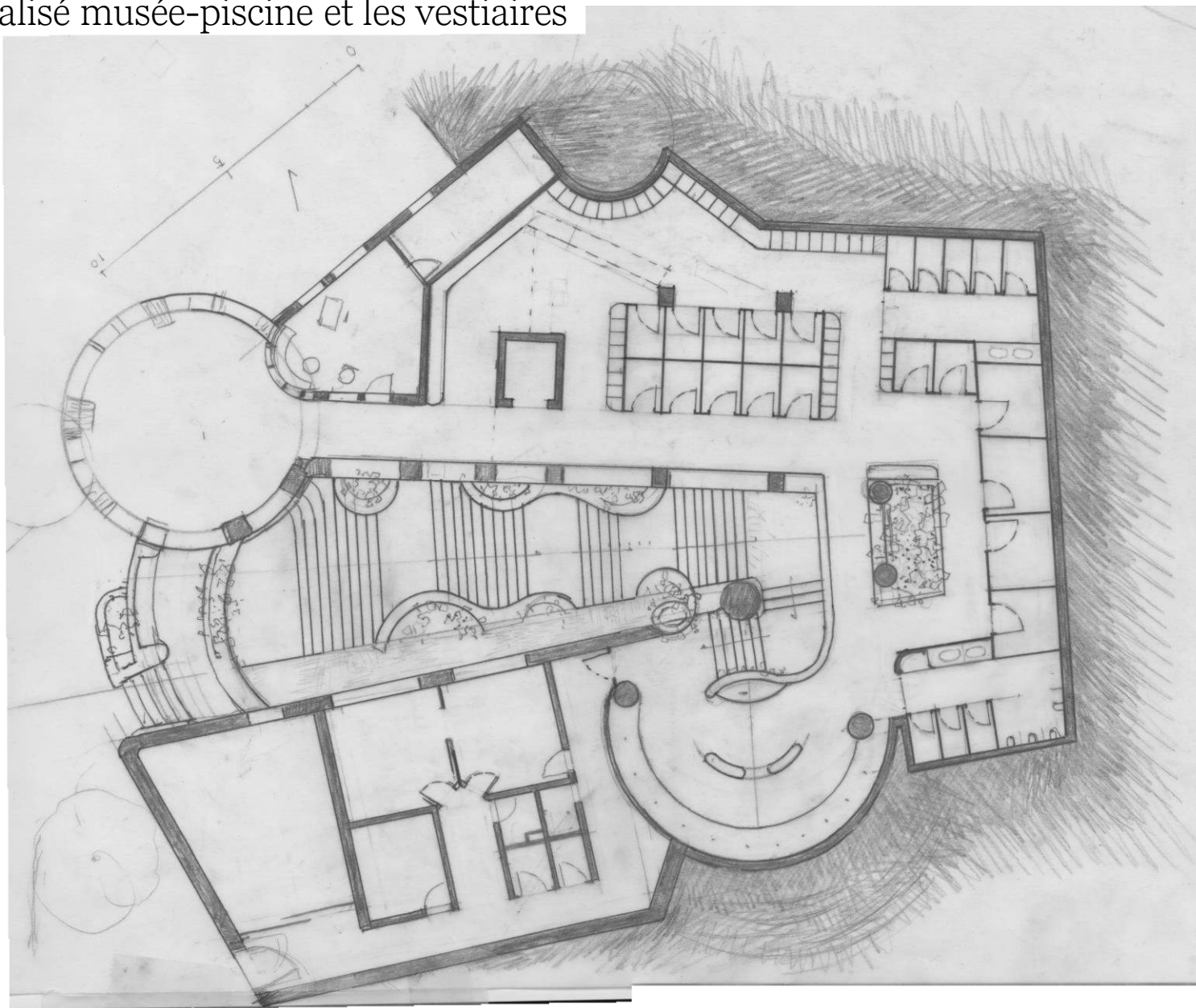








L'accueil mutualisé musée-piscine et les vestiaires







Vue du projet depuis la terrasse de la villa de l'estuaire actuelle :

l'amphithéâtre jardin, la salle polyvalente, les terrasses panoramiques, la faille de l'escalier des bains, la promenade du chemin des douaniers et ses belvédères, et, plus loin, les falaises , l'océan...





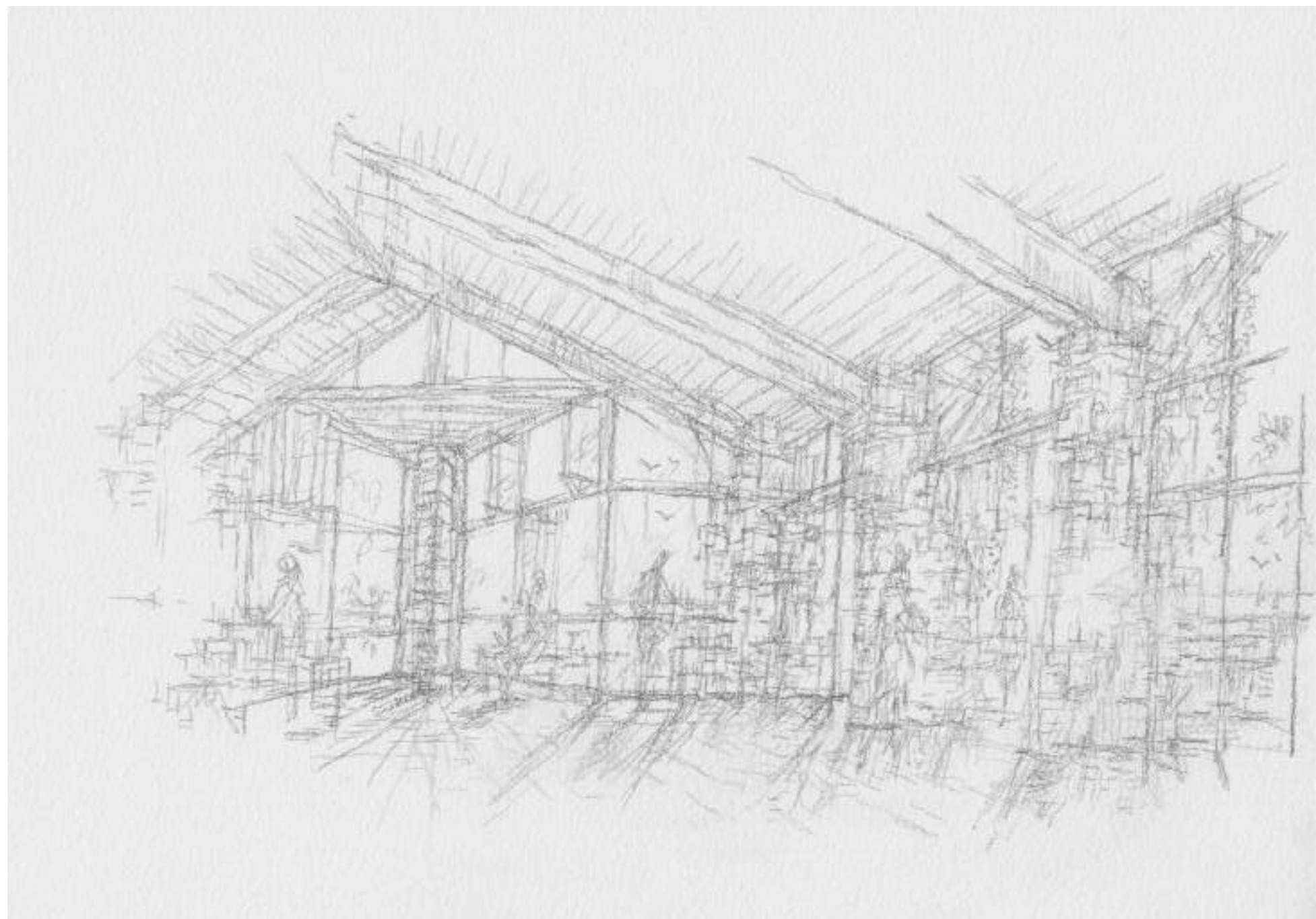


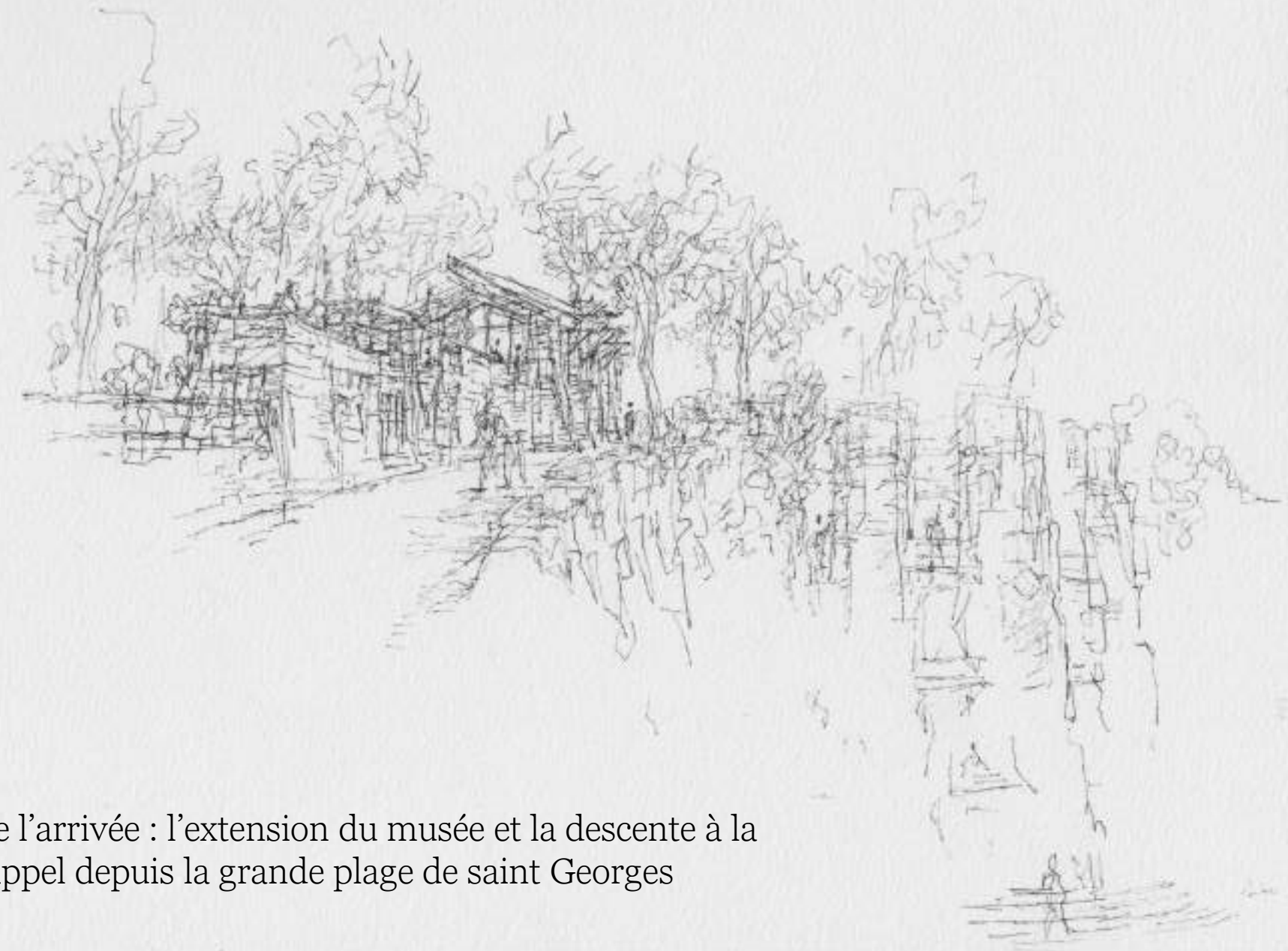
La promenade du chemin des douaniers et ses belvédères



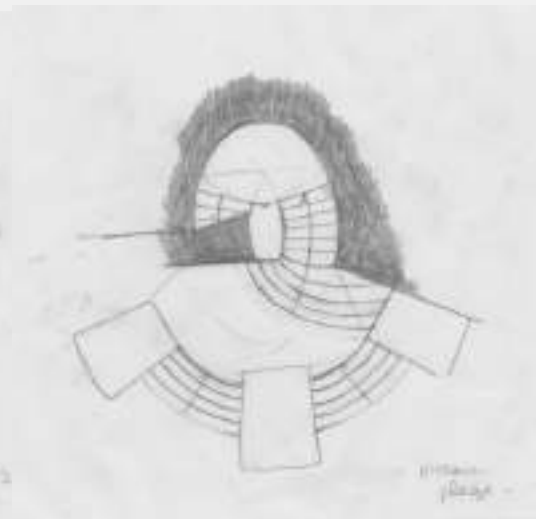
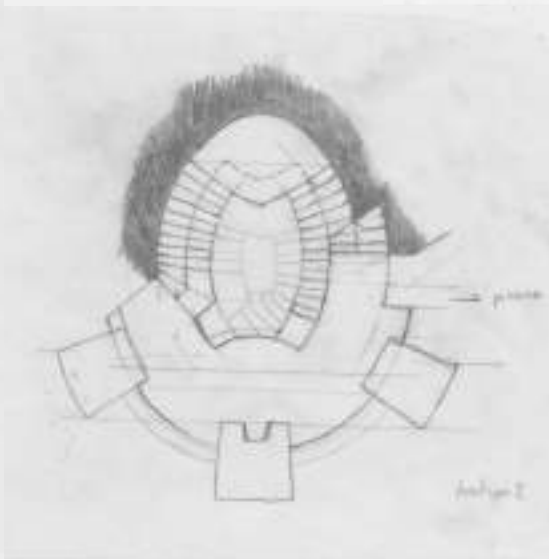
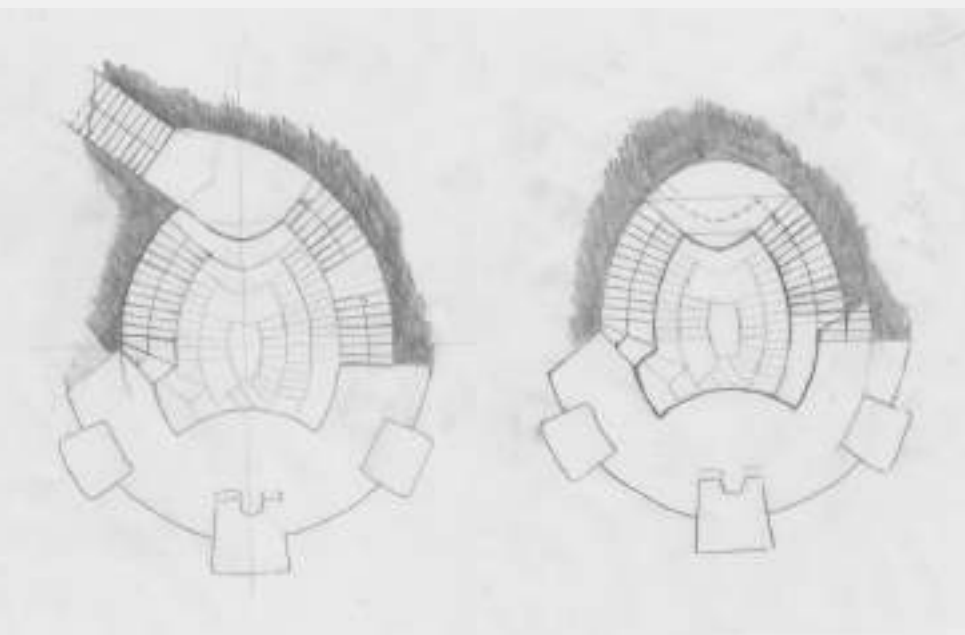
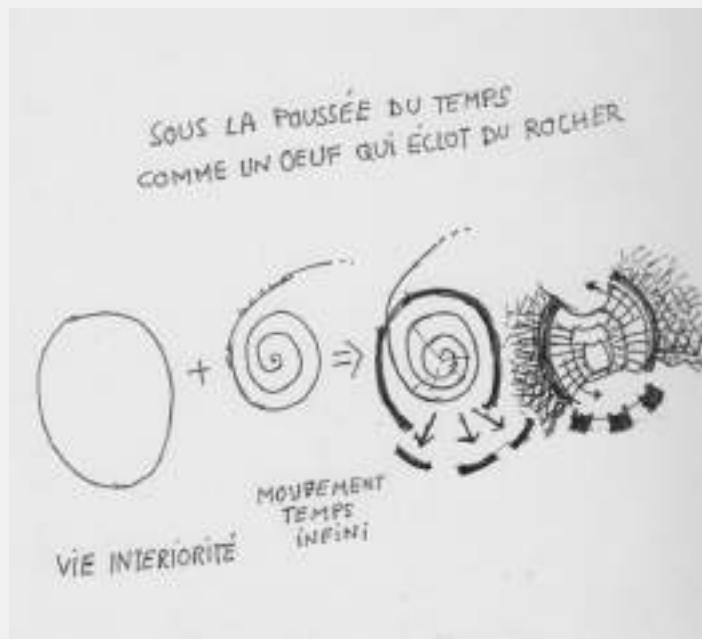
L'extension du musée : deux salles, une salle polyvalente (expositions, conférences, festivités, animations...) et une salle annexe plus petite, semi enterrée, partagent une terrasse panoramique sur l'estuaire.



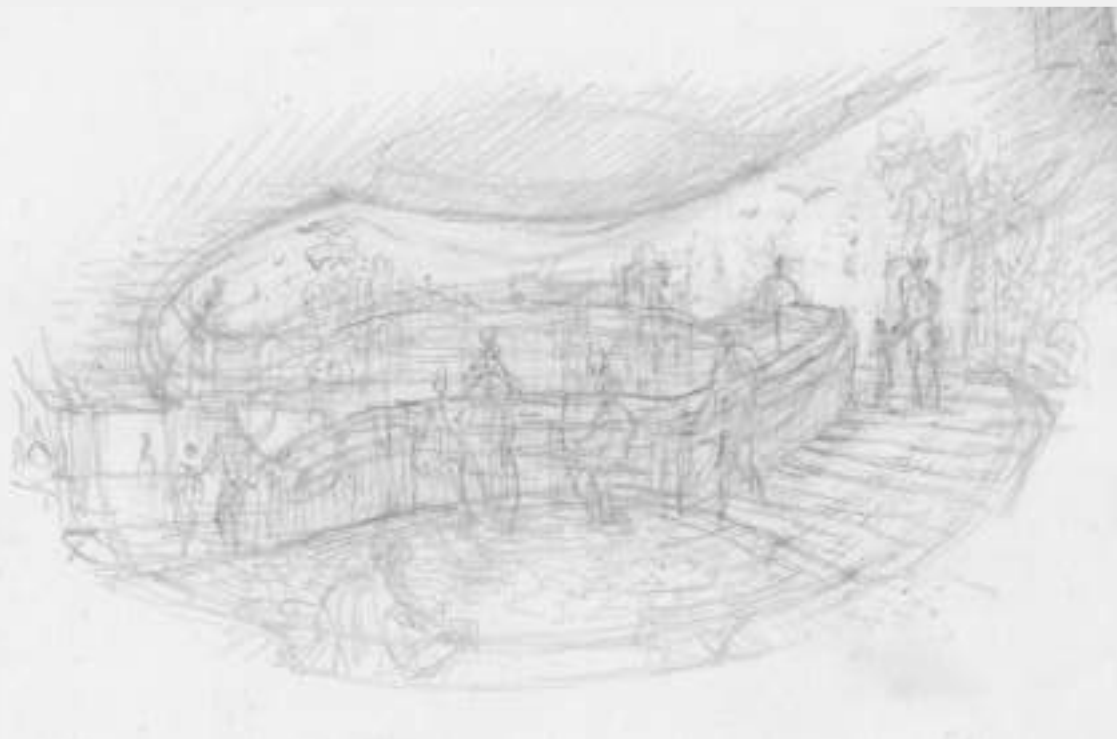




Vue de l'arrivée : l'extension du musée et la descente à la mer, appel depuis la grande plage de saint Georges

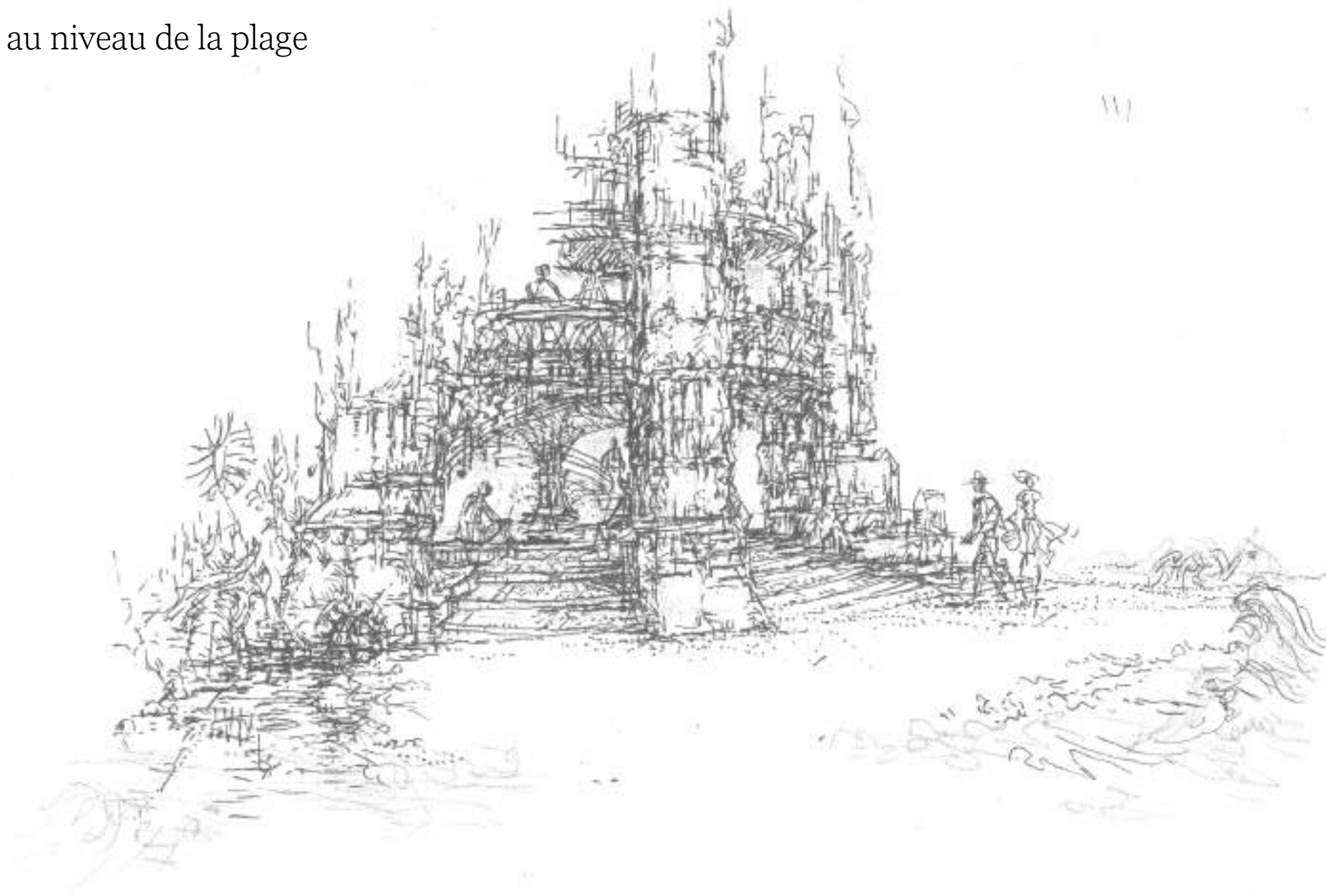


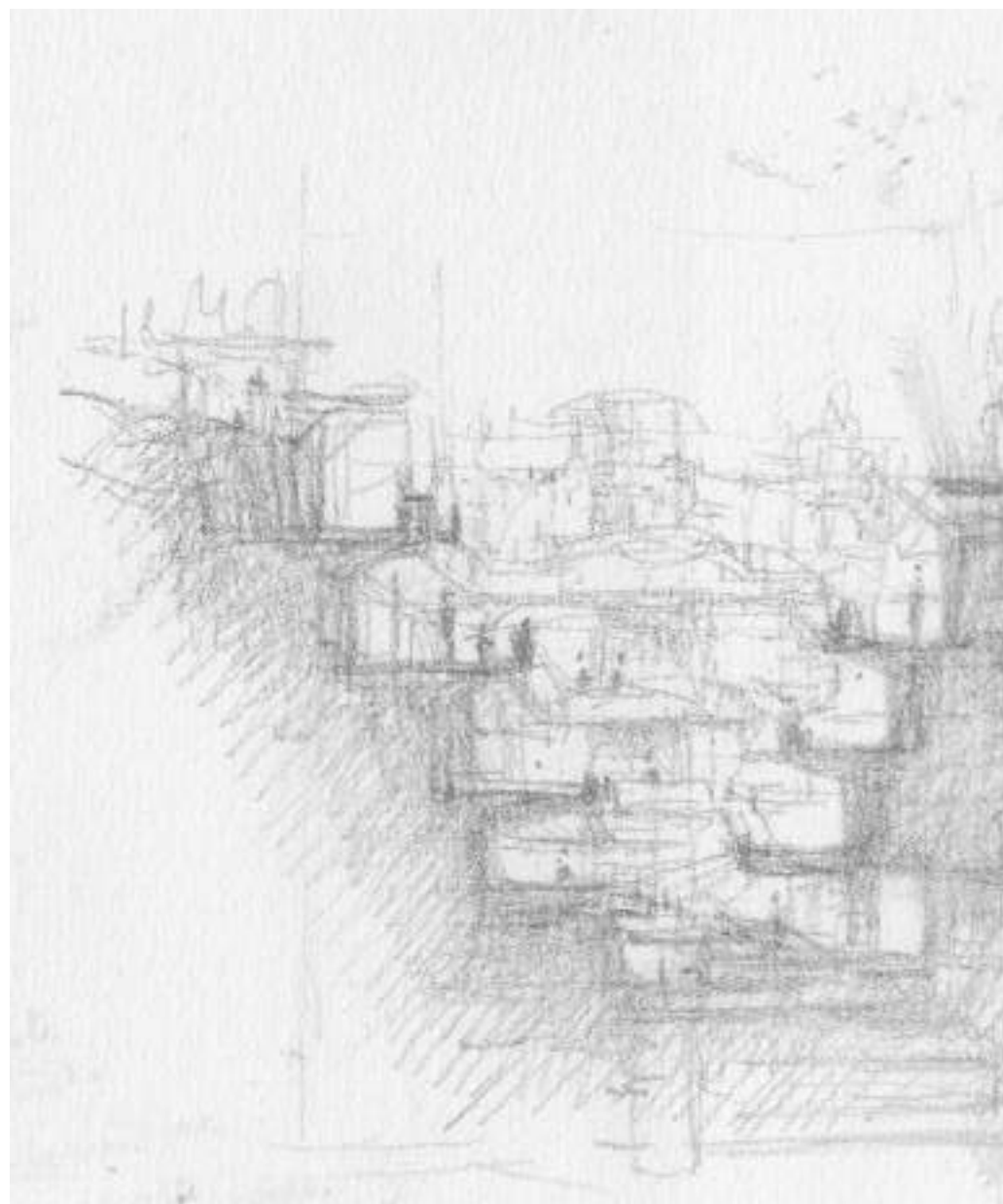
Vue depuis le second balcon intérieur



Vue depuis le second balcon extérieur

La Descente à la mer au niveau de la plage





Références



Références pour les bains :

- Villa sur la Costa Paradiso, Sardaigne, par Alberto Ponis
- Ancienne carrière de gypse (Île-de-France)
- Bassins naturels de Pamukkale (Turquie)
- Piscine Das Mares, Leça da Palmeira, Alvaro Siza
- Projet de l'Hartford club par F.L. Wright



Blockhaus incrustés
dans le paysage (mur
de l'Atlantique),
1942-43

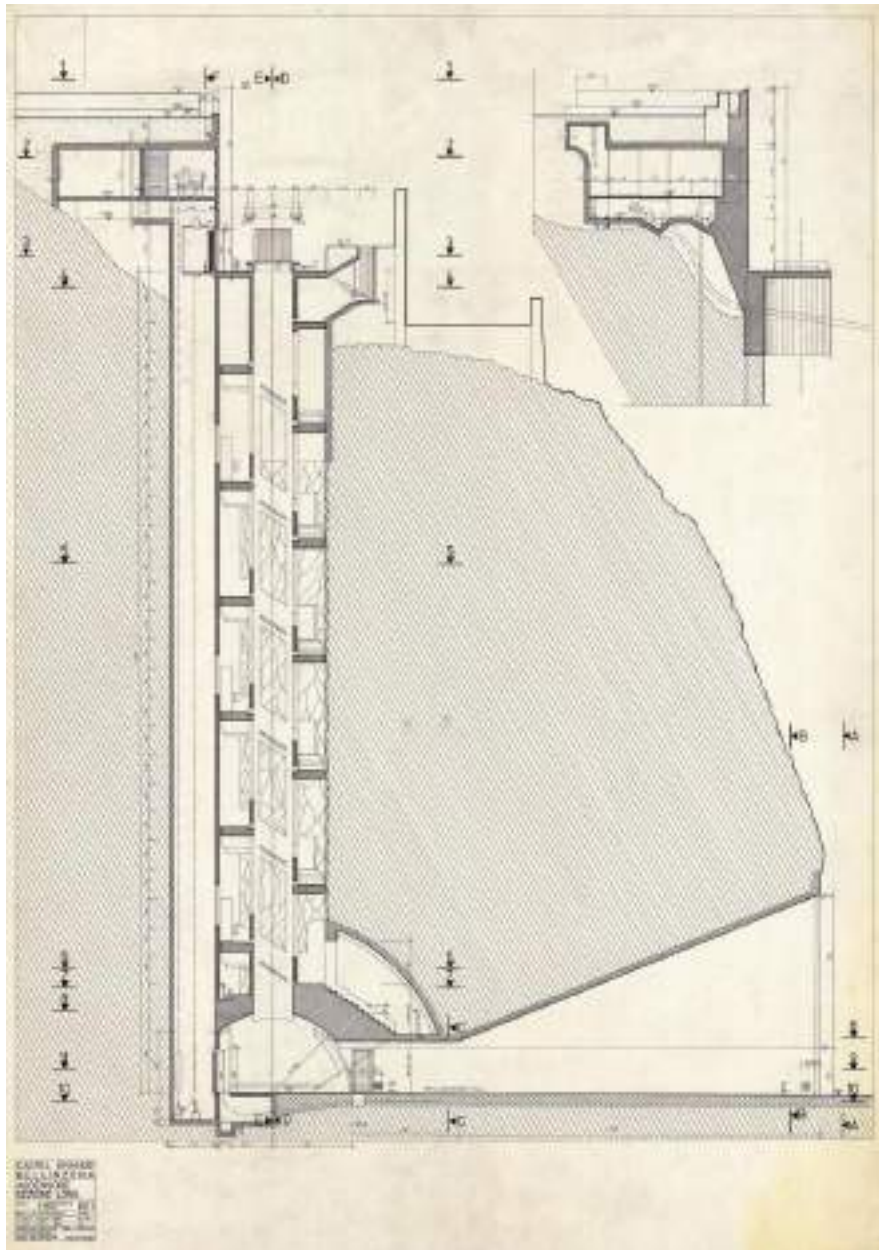


Plaza de los Fueros
par Eduardo Chillida,
Vitoria-Gasteiz, Pays
basque, 1981

Extension du Glacier
Garden Museum /
Miller & Maranta,
Luzern , Suisse



Castelgrande à
Bellinzona, Suisse,
par Aurelio Galfetti





Les carrières de Crazannes, à quelques kilomètres de Saintes, ont fourni des pierres pour de nombreuses constructions (l'Arc de Germanicus à Saintes, la cathédrale de Cologne, le Fort Boyard et le phare de Cordouan...)

C'est aujourd'hui un lieu digne des temples d'Indiana Jones.

Référence pour l'amphithéâtre-jardin:

Alvar Aalto

Säynätsalo, Jiváskylä. Finlande, 1952



