

# LIVRET BIBLIOTHÈQUE & MATÉRIAUTHÈQUE - 2023

**PARIS  
VAL DE  
SEINE**  
ÉCOLE NATIONALE SUPÉRIEURE  
D'ARCHITECTURE



ÉCOLE NATIONALE SUPÉRIEURE D'ARCHITECTURE PARIS-VAL DE SEINE  
3 QUAI FARVAUD ET L'YVASSOR 75013 PARIS  
TEL : +33 (0)1 72 69 43 00  
[WWW.PARIS-VALDESEINE.ARCHER](http://WWW.PARIS-VALDESEINE.ARCHER)

COLLECTIONS [page 05](#)  
CATALOGUES & ACQUISITIONS [page 06 - 08](#)  
NUMÉRIQUE [page 09](#)  
CLASSEMENT [pages 10 - 15](#)  
SERVICES [pages 16 - 18](#)  
CONSIGNES [pages 18-19](#)  
HORAIRES, ACCÈS ET ÉQUIPE [page 19](#)





## COLLECTIONS

### EN CHIFFRES

20000 ouvrages dont plus de 1400 à la matériauthèque.

260 titres de revues comprenant plus de 100 titres vivants dont une dizaine à la matériauthèque.

12200 Projets de Fin d'Études et Mémoires de l'ENSA Paris-Val de Seine dont 650 consultables en ligne ainsi que les archives des anciennes ENSA : la Seine, Charenton, La Défense...

400 DVD empruntables à disposition des étudiants dans les bacs à l'entrée de la bibliothèque, auxquels s'ajoute, en rayon, une centaine de documents multimédia (DVD, CDR) accompagnant des ouvrages.

3500 échantillons de matériaux déclinés en variations de formes, d'aspects et de couleurs.

360 ebooks, et 3 bases de données, consultable après authentification depuis le catalogue : Kheox, Techniques de l'Ingénieur, El Croquis.

### ORIENTATIONS

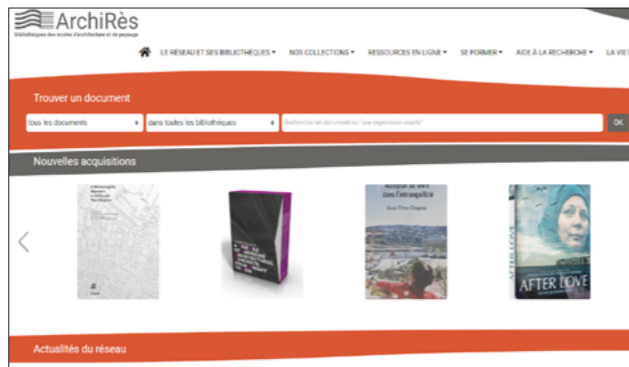
#### *Des collections documentaires*

Le cœur de la bibliothèque est constitué de fonds multisupports (livres, revues, DVD), imprimés et numériques, sur l'architecture, l'urbanisme, le paysage, la construction, l'histoire de l'art et des fonds plus modestes en ingénierie, sciences sociales, sciences humaines et sciences dures en lien avec les thématiques premières. Elle conserve par ailleurs les travaux d'étudiants et des travaux de recherche.

D'autre part, la matériauthèque comprend de la documentation sur les matériaux, les systèmes constructifs et les détails techniques.

#### *Des sélections de matériaux*

La matériauthèque propose des matériaux novateurs, biosourcés, pour répondre au mieux à la demande des étudiants et des enseignants dans le cadre de leurs études. Cette collection matérielle s'accompagne de fiches pédagogiques établies par l'équipe de la matériauthèque.



Portail ArchiRès accessible de chez soi et sur les bornes libres d'accès de la bibliothèque :

RÉSEAU ARCHIRÈS :  
<https://www.archires.archi.fr/>

ARCHIRÈS VAL DE SEINE :  
<https://www.archires.archi.fr/ensa-paris-valdeseine>

COMPTE ARCHIRÈS :  
<https://www.archires.archi.fr/infos-compte>

GUIDE ARCHIRÈS :  
[https://www.paris-valdeseine.archi.fr/fileadmin/mediathque/document/Centre\\_de\\_ressources/bibliotheque\\_documentation/LIVRET\\_PORTAIL\\_ARCHIRES\\_23-09-08.pdf](https://www.paris-valdeseine.archi.fr/fileadmin/mediathque/document/Centre_de_ressources/bibliotheque_documentation/LIVRET_PORTAIL_ARCHIRES_23-09-08.pdf)

## CATALOGUES

### ARCHIRÈS

Le catalogue [ArchiRès](#) est un portail collectif commun aux bibliothèques des [Écoles Nationales Supérieures d'Architecture françaises](#), qui recense et décrit l'ensemble des documents de la bibliothèque (livres, revues, DVD, travaux d'étudiants) et les livres et revues de la matériauthèque (hormis les matériaux). Le portail vient d'être repensé et propose désormais un accès propre à votre bibliothèque et matériauthèque, avec mise en exergue des nouvelles acquisitions, actualités des revues, des matériaux etc.

Cela correspond à près de 350 000 références d'ouvrages dont près de 20 000 localisées à l'ENSA-PVS et près de 132 000 articles de revue.

L'activation d'un [compte](#) avec votre [adresse ENSA](#) permet l'accès à plus de ressources et services (documents numériques ou numérisés, portail dédié à votre bibliothèque et matériauthèque..., prolongation ou réservation à distance...).

### EFFECTUER UNE RECHERCHE SUR ARCHIRÈS

- Il est possible de [restreindre la recherche](#) en précisant la localisation ENSA-PVS, si l'on souhaite consulter les collections de l'école uniquement. Le catalogue permet d'obtenir la cote des documents, qui renvoie à leur localisation en salle.
- L'usage d'une [liste de mots-clefs](#) permet de meilleurs résultats de recherche. Pour cela, il suffit de saisir un mot-clef dans le champ dédié en recherche avancée.
- Lorsqu'il s'agit d'un article, il est nécessaire d'identifier le [titre de la revue](#), puis de trouver son numéro et sa date de parution pour le localiser. Cependant, chaque école ne possède pas l'ensemble des numéros de revues ; il s'agit donc de vérifier si [on possède](#) la revue et sur [quelle période](#) (l'état de collection) en cliquant sur « [où trouver cette revue](#) ». Vous pouvez également saisir le titre de la revue dans le champ « je cherche un article de la revue », en recherche avancée.

## CATALOGUES

### SUDOC

Le réseau ArchiRès fait partie du Système Universitaire de Documentation, catalogue collectif alimenté par l'ensemble des [bibliothèques universitaires françaises](#).

Le [SUDOC](#) vous permet d'élargir vos recherches à d'autres champs disciplinaires peu développés à la bibliothèque (sciences sociales notamment) tout en valorisant la documentation architecturale à l'échelle nationale et internationale.

Lors d'une recherche sur le catalogue [ArchiRès](#), vous accédez à des suggestions de recherches (autres publications de l'auteur, autres titres sur le sujet...) et pouvez désormais directement rebondir sur les références Sudoc (« localiser ce document dans le Sudoc »).



## ACQUISITIONS

### POLITIQUE D'ACQUISITION

La bibliothèque et la matériauthèque ont repris depuis 2018 une [politique d'acquisition active](#) en mettant en place une [veille documentaire](#) sur les principaux éditeurs spécialisés dans le domaine, en cours de diversification (internationalisation, diversification des supports, retrait de documents anciens, augmentation de l'offre de revues), afin de [renouveler les collections proposées](#). Elle participe également au réseau de dons au sein d'ArchiRès.

### SUGGESTIONS

Il est possible, dans l'onglet « mes suggestions » de votre compte lecteur ArchiRès ou le cahier de suggestions mis à disposition à l'accueil de la bibliothèque, de proposer l'acquisition de documents.

## NUMÉRIQUE

### PORTAIL INTRANET



Le [portail Intranet de l'école](#) signale des ressources documentaires pertinentes et complémentaires des collections imprimées (bases de données, ebooks, numéros de revue... consultables en ligne).

### BIBLIOTHÈQUE NUMÉRIQUE

Une collection de ressources numériques (accessibles à l'école et à distance) est en cours de développement :

- une [centaine d'ebooks](#) principalement en français, en anglais, en allemand permettent de compléter et d'étoffer les collections physiques.
- [des bases de données techniques](#) comme [Kheox](#) (dédiée à l'actualité technique, réglementaire et normative) ou [Techniques de l'ingénieur](#) (dédiée à la construction et aux travaux publics)...
- des revues numériques et des vidéos à la demande [Arte Campus](#) sont accessibles après authentification sur ArchiRès.
- [des travaux étudiants](#) : la bibliothèque conserve les mémoires et les travaux de fin d'études. Depuis 2018, ils sont consultables en version numérique sur le portail ArchiRès avec un accès restreint aux étudiants de l'ENSA Paris-Val de Seine après authentification dans le respect des droits d'auteurs.

Si vous êtes en année de soutenance : après la remise de vos travaux au jury, ils seront conservés et mis à disposition des publics de la bibliothèque. Il est donc essentiel de vous assurer qu'il s'agit d'une version définitive et de la présence d'un résumé (voire de mots-clés) pour le signalement sur le catalogue ArchiRès. N'hésitez pas à nous contacter.

### RÉSEAUX SOCIAUX

L'accès aux pages Facebook de la bibliothèque et de la matériauthèque se fait aux adresses suivantes : [https://www.facebook.com/bibliotheque.parisvaldeseine/?modal=admin\\_todo\\_tour](https://www.facebook.com/bibliotheque.parisvaldeseine/?modal=admin_todo_tour) et <https://fr-fr.facebook.com/materiautheque.parisvaldeseine/>

Pour aller plus loin...

Des documents d'aide à la recherche, à la compréhension du plan de classement des collections ou à la rédaction de bibliographie, sont disponibles sur la page :

<https://www.paris-valdeseine.archi.fr/centres-de-ressources.html>

INTRANET :

[https://parisvaldeseinearchifr.sharepoint.com/sites/Bibliotheque\\_materiautheque](https://parisvaldeseinearchifr.sharepoint.com/sites/Bibliotheque_materiautheque)

## CLASSEMENT

L'ensemble des collections de la matériauthèque est librement accessible. L'essentiel des collections de la bibliothèque est proposé en libre accès mais les travaux d'étudiants, certains livres et numéros de revues (pour des raisons de conservation ou de communication restreinte) sont en accès indirect et donc à demander à l'accueil pour être consultés.

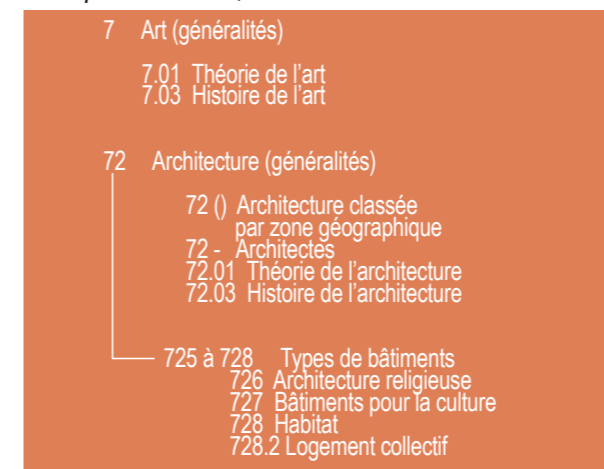
### CLASSIFICATION EN LIBRE ACCÈS

#### Livres

Les ouvrages en libre accès sont organisés dans l'espace de la bibliothèque d'après la Classification Décimale Universelle (CDU). Celle-ci est structurée par grandes classes thématiques, qui se déclinent en sous-classes de plus en plus précises à l'aide d'indices et de subdivisions. Quelques principes :

- Les domaines sont répartis en 9 grandes classes :
  - 0 : Généralités ;
  - 1 : Philosophie, psychologie ;
  - 2 : Religions ;
  - 3 : Sciences sociales ;
  - 4 : inutilisée ;
  - 5 : Sciences pures ;
  - 6 : Sciences appliquées ;
  - 7 : Arts ;
  - 8 : Littérature ;
  - 9 : Histoire, géographie ;
- Chaque classe se décline en indices et subdivisions d'indices plus fins :
  - 62 = ingénierie au sein de la classe des sciences appliquées
  - 72 = architecture au sein de la classe arts
  - 72.01 = théorie de l'architecture...
- On peut ajouter à ces indices des subdivisions de sens :
  - les deux points mettent en relation deux domaines du savoir :  
77:72 signifie photographie d'architecture
  - les parenthèses indiquent le domaine géographique :  
77:72 (443.611) signifie photographie d'architecture à Paris car (4) correspond à l'Europe, (44) correspond à la France, (443.6) correspond à l'Ile-de-France, (443.611) correspond à Paris.
  - le tiret désigne des personnes reliées au domaine :  
72-05 signifie monographie d'architecte, soit des ouvrages sur un architecte, des écrits d'un architecte...
  - 712-05 signifie monographie de paysagistes.

Exemple de classes, sous-classes et subdivisions :



#### Revue

Les revues sont classées par **ordre alphabétique de titre**, au rez-de-chaussée de la bibliothèque, puis par année. Elles sont uniquement consultables sur place.

#### DVD

Le classement des DVD, situés dans des bacs dédiés à l'entrée de la bibliothèque, est identique à celui des livres, il est seulement ajouté « DVD » devant la cote.

## COLLECTION EN ACCÈS INDIRECT

L'ensemble des documents en accès indirect est à **demander à l'accueil**, sur dépôt d'une **carte étudiant** s'agissant des revues en magasin, travaux d'étudiants et livres de réserve. Ces documents sont uniquement consultables sur place.

#### Travaux d'étudiants

Les travaux d'étudiants (**PFE et mémoires**) sont **consultables sur place**, à raison de 3 par demande. Les dernières sessions (à partir de 2019) sont consultables en ligne sur ArchiRès, après authentification (cf rubrique « numérique »).

#### Revue

Les **numéros anciens** de revues conservées, parfois sur plusieurs décennies, sont rangés en **magasin**.

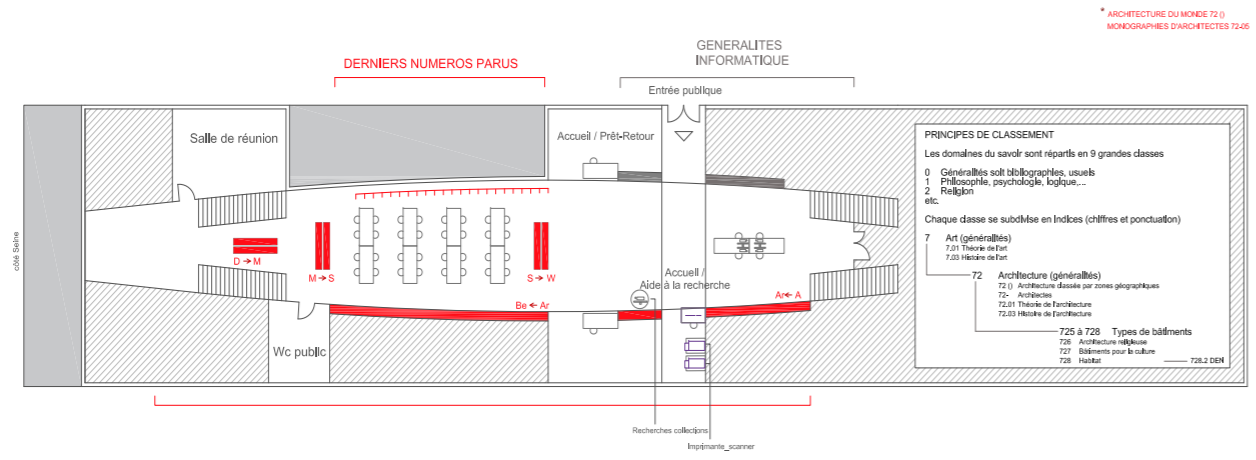
#### Livres

Certains ouvrages, fonds « ancien » (RES pour réserve), grands formats (GF) ou exemplaires multiples retirés du libre-accès et signalés par une cote purement numérique et une localisation magasin ou réserve, sont à demander à l'accueil.

# CLASSEMENT

## PLAN DES COLLECTIONS DE LA BIBLIOTHÈQUE

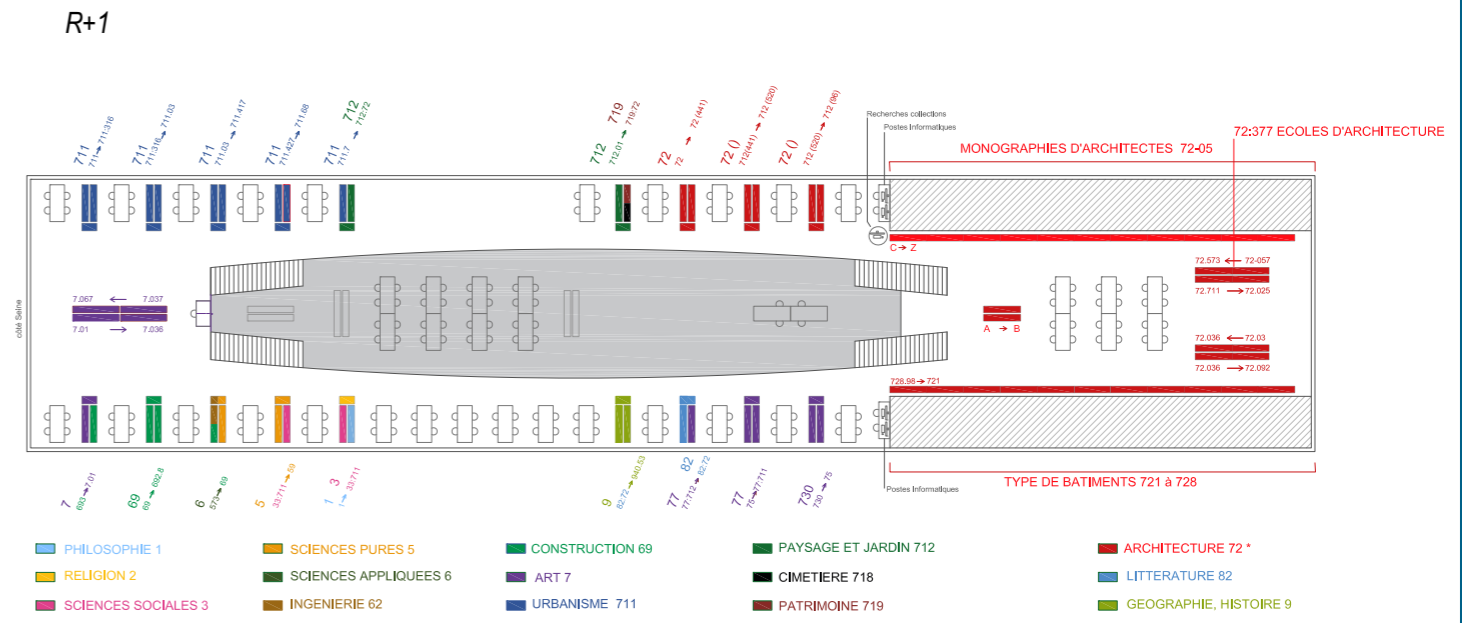
RDC



(1) La cotation CDU s'applique aux livres et aux DVD. Les revues sont classées par ordre alphabétique de titres, par année et par numéro éditorial

(2) Les cotes des ouvrages se présentent sous la forme d'un identifiant chiffré suivi de 3 lettres. Celles-ci renvoient au nom de l'auteur ou à l'artiste, ex : 72-05 AAL = monographie sur Aalto.

(3) Au sein d'une cote, les livres et DVD sont classés par ordre alphabétique d'auteurs (sauf les monographies d'artistes, architectes, urbanistes en 7-05, 72-05, 711-05 etc. regroupées à l'artiste).



\* ARCHITECTURE DU MONDE 72 ( )  
MONOGRAPHIES D'ARCHITECTES 72-05

## CLASSEMENT MATÉRIAUTHÈQUE

### CLASSIFICATION

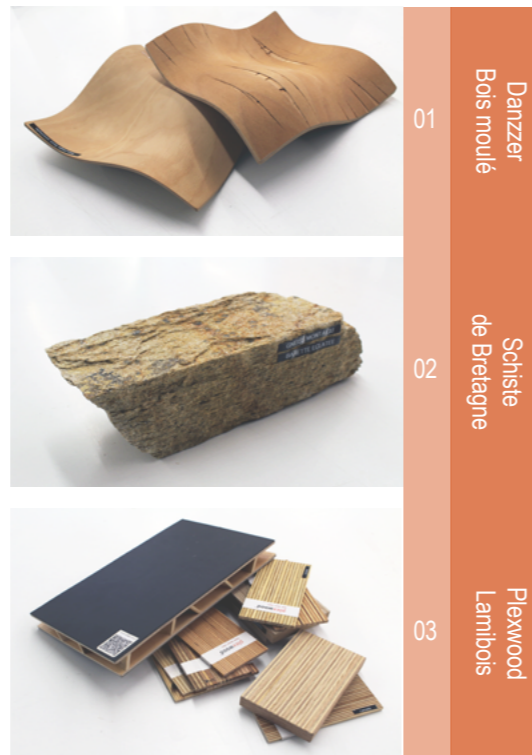
Le classement des matériaux comporte 10 secteurs par regroupement d'usages : Structure, enveloppe, sol, intérieur, biosourcé et recyclé, béton, pierre, sol souple et tissus, isolation (thermique et acoustique).

Chaque échantillon est muni d'un QR code consultable via un smartphone et une application de lecture de QR code.

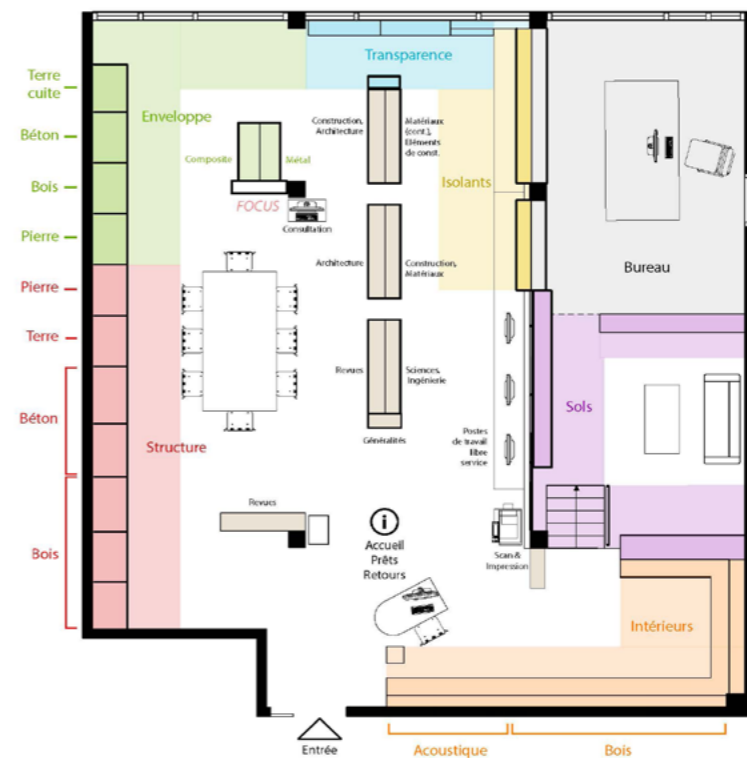
L'information comporte deux niveaux de lecture, un niveau synthétique (carte d'identité) directement accessible et un niveau web via un lien qui place la recherche au niveau du constructeur ou bien directement sur la fiche produit.

La matériauthèque propose une quinzaine d'abonnements, tels que *Béton[s]*, *Bâti-isolation*, *Cahier technique du bâtiment*, *Construction moderne*, *Steeldoc*, *Exe*, *Lux*, *Planète bâtiment*, *Séquence bois*, *Techniques de l'ingénieur*, *Woodsurfer*.

La matériauthèque suit la classification CDU au même titre que la bibliothèque.



### PLAN DES COLLECTIONS DE LA MATÉRIAUTHÈQUE





## SERVICES

### PRÊT ÉTUDIANTS

#### Bibliothèque

Chaque étudiant a la possibilité d'emprunter **5 livres et 3 DVD** pour **3 semaines**.

- Un **prolongement** d'une semaine peut se faire sur place ou via le compte ArchiRès (sauf en cas de retard/de réservation, et une seule fois).
- Une **réservation** est possible sur les documents déjà empruntés, sur place ou à distance (uniquement de l'ENSA-PVS).

Les documents d'autres bibliothèques d'ENSA de la région parisienne (consultation et prêt) sont à la disposition des étudiants de l'ENSA-PVS sous réserve de se déplacer.

#### Prêt entre bibliothèques

Le prêt entre bibliothèques est possible avec les bibliothèques d'**ENSA hors Île-de-France**. Il permet de faire venir un document qui sera ensuite **consultable sur place** pendant environ 2 semaines.

La demande peut être transmise par mail à votre bibliothèque (bibliotheque@paris-valdeseine.archi.fr), qui s'adressera

à l'établissement détenteur du document souhaité.

#### Matériauthèque

Les **prêts d'échantillons** se font à raison de **5 produits maximum** pour une durée de **7 jours**.

Les **prêts d'ouvrages** s'effectuent pour **3 semaines**, à raison de **3 ouvrages par lecteur**, prolongeable d'une semaine si besoin.

### CONSULTATION SUR PLACE

Il y a 148 places de consultation à la bibliothèque et 19 places de lecture à la matériauthèque.

Bibliothèque :  
5 livres empruntables + 1 DVD pour 3 semaines.

Matériauthèque :  
5 échantillons pour 7 jours + 5 livres pour 3 semaines.

### NOUVEAUTÉ : BOÎTE RETOURS !

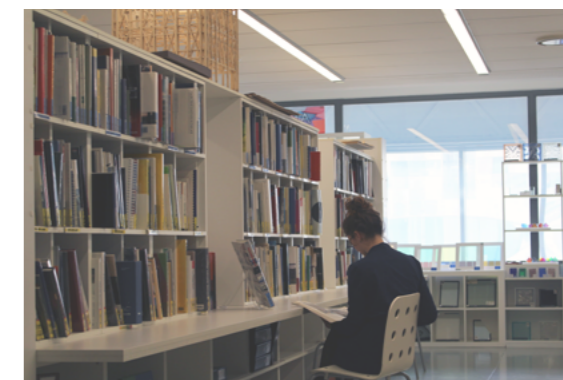
Une **boîte retours** est à votre disposition, au 2e étage, à proximité du BDE, afin de déposer vos livres en période de fermeture aux publics.



### RESPONSABILITÉ DE CHACUN

En cas de **perte** de documents, il est demandé le **remplacement à l'identique**, afin de préserver les collections dans l'intérêt de tous (pas de remboursement possible, attention aux livres épuisés. Les emprunts non restitués bloquent les renouvellements d'inscription).

En cas de **retard** : **suspension** de prêt équivalente à la durée du retard.



Consultation sur place à la bibliothèque et matériauthèque par les étudiants.

## SERVICES

### POSTES INFORMATIQUES

3 bornes en libre accès (dont 1 à la matériauthèque) sont dédiées aux recherches documentaires parmi les catalogues de bibliothèques ([ArchiRès](#), [Sudoc](#)) et ressources numériques, accessibles sur [authentification](#) via le compte informatique de chaque étudiant.

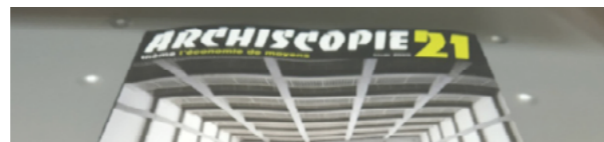
4 postes sont équipés de casques, 2 afin de permettre de [visionner les DVD](#) consultables uniquement sur place (droits spécifiques) ou d'autres ressources audiovisuelles en ligne et 2 afin de consulter des ressources numériques.

### Wifi

Le réseau [Wifi ENSA-PVS](#) est disponible pour les étudiants de l'école, les externes ont la possibilité de se connecter au réseau [Wifi ENSA guest](#).

### REPRODUCTION DE DOCUMENTS

3 photocopieurs (dont 1 à la matériauthèque) A4/A3, NB/ Couleur, sont accessibles après authentification (compte informatique).



*Attention au droit d'auteur !*

Dans le respect du droit d'auteur, les reproductions sont limitées par la loi à 10% d'un livre et 30% d'une revue. De plus, les photocopieurs sont réservés à la copie des documents de la bibliothèque et de la matériauthèque.

## CONSIGNES

### RESPECT DU LIEU

La bibliothèque et la matériauthèque sont des espaces [silencieux](#), où l'on parle à voix basse et où les téléphones portables restent éteints. En cas de besoin de travailler à plusieurs, il est préférable de privilégier un autre endroit.

Une cafétéria et des distributeurs sont à disposition dans l'école, les [boissons et les aliments](#) sont [interdits](#) à la bibliothèque et à la matériauthèque afin de préserver les collections.



### RANGEMENT

Les [documents consultés](#) doivent impérativement être déposés sur les [chariots](#) mis à disposition, pour éviter les erreurs de déclasserment. Tout livre déclassé est un livre perdu.

## HORAIRES, ACCÈS & ÉQUIPE

### Horaires

La bibliothèque et la matériauthèque sont ouvertes du lundi au jeudi de 10h à 19h et le vendredi de 10h à 17h.

Toute modification, particulièrement pendant les périodes de moindre activité de l'école (juillet-septembre, février) est signalée par voie d'affichage, sur le [site de l'École](#) et sur le profil [facebook](#) du service.

### CONDITIONS D'ACCÈS

La bibliothèque et la matériauthèque sont accessibles à tous les étudiants et enseignants des ENSA et des établissements partenaires (Université de Paris...). L'accès aux lecteurs extérieurs est ouvert à toute personne justifiant d'un intérêt particulier pour les collections.

Les étudiants de l'École peuvent quant à eux accéder aux bibliothèques du réseau ArchiRès, y emprunter des documents (à domicile ou [par PEB](#)), ainsi qu'à la [bibliothèque universitaire des Grands Moulins](#).

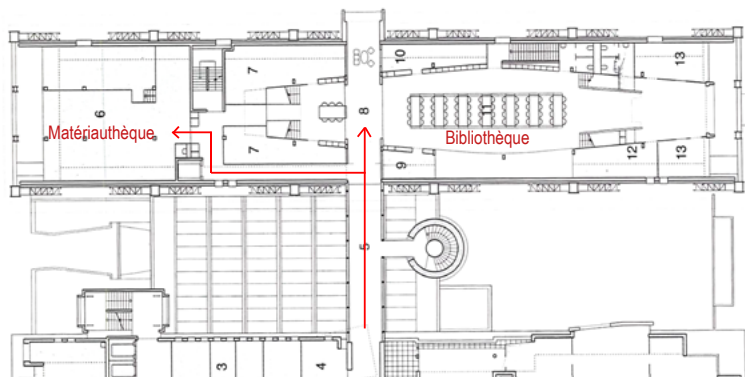
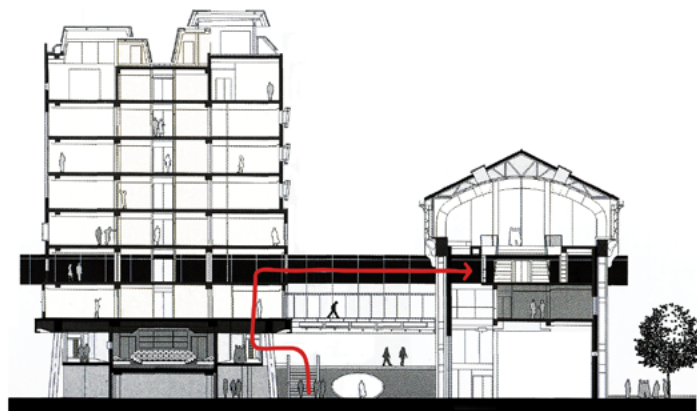
### ÉQUIPE

Le personnel accueille les lecteurs afin de les renseigner, les aider à se repérer dans les collections, les accompagner dans leurs recherches documentaires et dans l'utilisation du catalogue... Il est constitué d'une [équipe de bibliothécaires et de moniteurs étudiants](#).

### Contacts

Bibliothèque : [bibliotheque@paris-valdeseine.archi.fr](mailto:bibliotheque@paris-valdeseine.archi.fr)  
- 01 72 69 21 42  
Matériauthèque : [materiathèque@paris-valdeseine.archi.fr](mailto:materiathèque@paris-valdeseine.archi.fr)  
- 01 72 69 63 63

## PLAN D'ACCÈS



## HORAIRES

Lundi au jeudi : 10h - 19h

Vendredi : 10h - 17h

## CONTACTS

Bibliothèque :

[bibliotheque@paris-valdeseine.archi.fr](mailto:bibliotheque@paris-valdeseine.archi.fr)

01 72 69 21 42

Matériauthèque :

[materiautheque@paris-valdeseine.archi.fr](mailto:materiautheque@paris-valdeseine.archi.fr)

01 72 69 63 63

Pour plus d'informations :

<https://www.paris-valdeseine.archi.fr/centres-de-ressources.html>

<https://www.facebook.com/bibliomateriautheque.ensapvs>

[https://parisvaldeseinearchifr.sharepoint.com/sites/Bibliotheque\\_materiautheque](https://parisvaldeseinearchifr.sharepoint.com/sites/Bibliotheque_materiautheque)

<https://www.materiaux.archi/share/I/MzczMDM1Mzl->

<https://www.archires.archi.fr/ensa-paris-valdeseine>